

МИНИСТЕРСТВО СЕЛЬСКОГО ХОЗЯЙСТВА РОССИЙСКОЙ ФЕДЕРАЦИИ
ДЕПАРТАМЕНТ НАУЧНО-ТЕХНОЛОГИЧЕСКОЙ ПОЛИТИКИ И ОБРАЗОВАНИЯ
ФЕДЕРАЛЬНОЕ ГОСУДАРСТВЕННОЕ БЮДЖЕТНОЕ ОБРАЗОВАТЕЛЬНОЕ
УЧРЕЖДЕНИЕ ВЫСШЕГО ОБРАЗОВАНИЯ
«ДОНСКОЙ ГОСУДАРСТВЕННЫЙ АГРАРНЫЙ УНИВЕРСИТЕТ»
(ФГБОУ ВО Донской ГАУ)
Донской аграрный колледж

УТВЕРЖДАЮ
Проректор по УР и ЦТ

Ширяев С.Г.
«29» августа 2023 г.
м.п.

**ФОНД ОЦЕНОЧНЫХ СРЕДСТВ
ПО МЕЖДИСЦИПЛИНАРНОМУ КУРСУ**

*МДК 02.01 Проведение ветеринарно-профилактических работ по
предупреждению внутренних незаразных болезней*

в рамках профессионального модуля

*ПМ.02 Проведение профилактических,
диагностических и лечебных мероприятий*

Специальность

*36.02.01 Ветеринария
(на базе среднего общего образования)*

Форма обучения

очная

Организация-разработчик: федеральное государственное бюджетное образовательное учреждение высшего образования «Донской государственный аграрный университет»

Разработчик:

Ленкова Н.В.

ФИО

(подпись)

доцент

(должность)

канд. с.-х. наук

(ученая степень)

доцент

(ученое звание)

Рассмотрено и рекомендовано:

На заседании Методического совета Колледжа протокол заседания от 28.08.2023 № 1

Директор Донского аграрного колледжа

(подпись)ФИО

Широкова Н.В.

п. Персиановский, 2023 г.

1. Общие положения

Контрольно-оценочные средства предназначены для контроля и оценки образовательных достижений обучающихся, освоивших программу междисциплинарного курса *МДК 02.01 Проведение ветеринарно-профилактических работ по предупреждению внутренних незаразных болезней.*

Фонд оценочных средств включают контрольно-оценочные материалы для проведения текущего контроля и промежуточной аттестации в форме экзамена.

Текущий контроль успеваемости проводится в течение семестра в форме периодического выборочного устного опроса/тестирования по пройденным разделам и контроля за выполнением заданий на практических занятиях.

2. Результаты освоения междисциплинарного курса, подлежащие проверке

Результаты обучения (умения, знания, компетенции)	Основные показатели оценки результатов	Форма контроля и оценивания
В результате изучения дисциплины обучающийся должен уметь:		
<ul style="list-style-type: none"> - производить оценку рациона кормления для животных различных видов; - определять клиническое состояние животных общими и инструментальными методами; - пользоваться ветеринарной терапевтической техникой; - использовать терапевтический и диагностический ветеринарный инструментарий; - применять ветеринарные фармакологические средства; - анализировать и интерпретировать результаты диагностических и терапевтических манипуляций - подбирать инструментарий и лекарственные средства для проведения диагностики и терапии животных 	<ul style="list-style-type: none"> - оценка рациона кормления животных различных видов; - определение клинического состояния животных общими и инструментальными методами; - применение ветеринарной терапевтической техники; - использование терапевтического и диагностического ветеринарного инструментария; - применение ветеринарных фармакологических средств; - анализ и интерпретация результатов диагностических и терапевтических манипуляций; - подбор инструментария и лекарственных средств для проведения диагностики и терапии животных. 	<ul style="list-style-type: none"> - Периодический устный опрос - Тестирование - Наблюдение и оценка качества работ на практических занятиях - Контроль самостоятельной работы - Экзамен

В результате изучения дисциплины обучающийся должен знать:		
<ul style="list-style-type: none"> - меры профилактики заболеваний животных различной этиологии; - основы полноценного кормления животных и последствия его несоблюдения; - анатомо-топографические характеристики организма животных с учетом видовых особенностей; - нормативные данные физиологических показателей у животных; - методы диагностики и лечения животных; - фармакологические свойства основных групп ветеринарных препаратов; - основы механизмов развития и течения заболеваний у животных различной этиологии; - правила асептики и антисептики; - критерии оценки эффективности терапии животных; - правила ветеринарного документооборота; - требования охраны труда. 	<ul style="list-style-type: none"> - мер профилактики заболеваний животных различной этиологии; - основ полноценного кормления животных и последствия его несоблюдения; - анатомо-топографических характеристик организма животных с учетом видовых особенностей; - нормативных данных физиологических показателей у животных; - методов диагностики и лечения животных; - фармакологических свойств основных групп ветеринарных препаратов; - основ механизмов развития и течения заболеваний у животных различной этиологии; - правил асептики и антисептики; - критериев оценки эффективности терапии животных; - правил ветеринарного документооборота; - требований охраны труда. - владение содержанием изученного материала. 	<ul style="list-style-type: none"> - Периодический устный опрос - Тестирование - Наблюдение и оценка качества работ на лабораторных и практических занятиях - Контроль самостоятельной работы - Экзамен

3. Контрольно-оценочные материалы текущего контроля

3.1. Периодический устный опрос

Тема: общая клиническая диагностика

1. Обращение с животными при исследовании. Способы их фиксации.
2. Методы клинического исследования животных.
3. Клиническая характеристика проявлений болезни
4. План клинического исследования животных

Тема: частная клиническая диагностика

1. Исследование пищеварительной системы

2. Исследование дыхательной системы
3. Исследование сердечно-сосудистой системы
4. Исследование системы крови и иммунной системы
5. Исследование мочевой системы
6. Исследование нервной системы
7. Диагностика кормовых отравлений
8. Диагностика нарушений обмена веществ
9. Гастрофиброскопия. Колонофиброскопия. Лапароскопия. Рентгенодиагностика. Ультразвуковая диагностика.

Общая профилактика внутренних незаразных болезней

1. Адаптация животных в хозяйствах с промышленной технологией содержания животных.
2. Полноценное кормление. Структура рациона.
3. Качество кормов.
4. Качество воды.
5. Микроклимат в помещениях.
6. Моцион.
7. Диспансеризация.
8. Профилактика внутренних незаразных болезней в пастбищный период.
9. Средства и методы ветеринарной терапии.
10. Методы и средства терапевтической техники.
11. Методы и средства физиотерапии и физиопрофилактики.

Критерии оценки устных ответов

Критерии	Качественная оценка образовательных результатов
Ответы на вопросы даны в полном объеме, высказывания связные и логичные, использована научная лексика, приведены примеры.	Отлично
Вопрос раскрыт не в полном объеме, высказывания в основном связные и логичные, использована научная лексика, приведены примеры. Ответы на вопросы сигнализируют о наличии проблемы в понимании темы.	Хорошо
Ответы на вопросы в значительной степени зависят от помощи со стороны преподавателя. Высказывания несвязные и нелогичные. Научная лексика не использована, примеры не приведены.	Удовлетворительно
Ответы на вопросы отсутствуют.	Неудовлетворительно

3.2

Пример тестовых заданий

1. Укажите сроки проведения диспансеризации:

- А. 1 раз в месяц;
- В. 1-2 раза в год;**
- С. 1 раз в квартал.

2. Частота дыхания у овец?

- А. 12-30
- В. 8-16**

C.16-30

D.16-40.

3. Диспансеризация – это:

A. Система плановых диагностических, профилактических и лечебных мероприятий, направленных на выявление скрытых и выраженных клинически симптомов болезни.

B. Проведение плановых исследований

C. Проведение профилактических и лечебных мероприятий

D. Сохранение здоровья животных

...

Критерии оценки выполнения тестовых заданий

85-100% правильных ответов – 5 баллов;

75-84% правильных ответов – 4 балла;

55-74% правильных ответов – 3 балла;

Менее 55% правильных ответов – 2 балла.

3.3. Оценка выполненных практических и/или лабораторных работ, контроль самостоятельной работы

Отметка "5"

Практическая работа выполнена в полном объеме с соблюдением необходимой последовательности. Обучающиеся работали полностью самостоятельно: подобрали необходимые для выполнения предлагаемых работ источники знаний, показали необходимые для проведения практических и самостоятельных работ теоретические знания, практические умения и навыки.

Работа оформлена аккуратно, в оптимальной для фиксации результатов форме.

Отметка "4"

Практическая или самостоятельная работа выполнена студентами в полном объеме и самостоятельно. Допускается отклонение от необходимой последовательности выполнения, не влияющее на правильность конечного результата (перестановка пунктов типового плана, последовательность выполняемых заданий, ответы на вопросы). Используются указанные источники знаний. Работа показала знание основного теоретического материала и овладение умениями, необходимыми для самостоятельного выполнения работы.

Допускаются неточности и небрежность в оформлении результатов работы.

Отметка "3"

Практическая работа выполнена и оформлена с помощью преподавателя. На выполнение работы затрачено много времени (дана возможность доделать работу дома). Студент показал знания теоретического материала, но испытывали затруднения при самостоятельной работе со статистическими материалами.

Отметка "2"

Выставляется в том случае, когда студент оказался не подготовленным к выполнению этой работы. Полученные результаты не позволяют сделать правильных выводов и полностью расходятся с поставленной целью. Обнаружено плохое знание теоретического материала и отсутствие необходимых умений.

Примерное практическое задание

Задание 1.

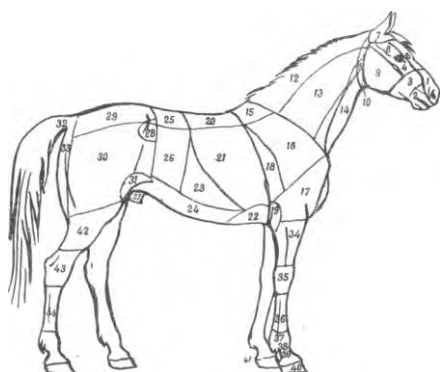
Для проведения лечебных манипуляций ветеринарному врачу понадобилось зафиксировать лошадь. Для этого грудную конечность поднял за плечевую область и согнул ее в запястном суставе, находясь сбоку от животного, спиной к его голове. На поднятую конечность накиннул петлю, перекинул веревку через спину лошади и конец веревки привязал к столбу.

Необходимо:

1. Оцените ситуацию.
2. Представьте алгоритм Ваших действий.

Задание 2.

При определении курации животного, студент провел визуальный осмотр лошади.

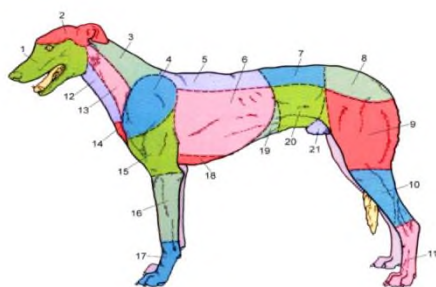


Необходимо:

1. Определите части тела у животного.
2. Дайте обоснование для чего необходимо точное указание частей тела животного врачу – клиницисту.

Задание 3.

При определении курации животного, студент провел визуальный осмотр собаки.

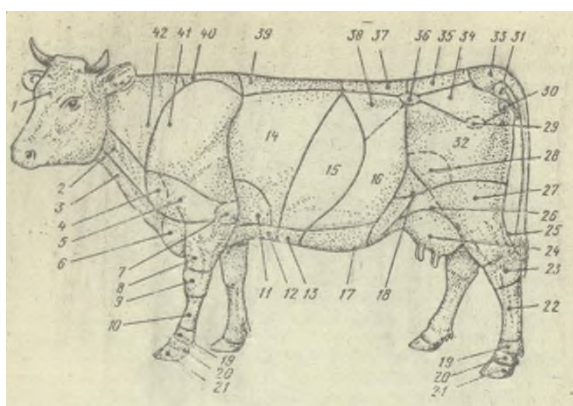


Необходимо:

1. Определите части тела у животного.
2. Дайте обоснование для чего необходимо точное указание частей тела животного врачу – клиницисту.

Задание 4.

При определении курации животного, студент провел визуальный осмотр коровы.

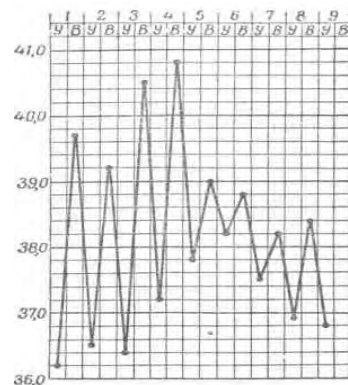
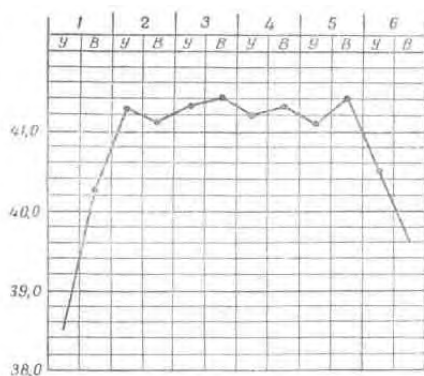


Необходимо:

1. Определите части тела у животного.
2. Дайте обоснование для чего необходимо точное указание частей тела животного врачу – клиницисту.

Задание 5.

При проведении курации больного животного студентом-практикантом был выстроен график температурных показателей и представлен для изучения и постановки диагноза.



Необходимо:

1. Определите виды представленных лихорадок.
2. Проведите заключение по полученным результатам.
3. Представьте алгоритм Ваших действий.

Задание 6.

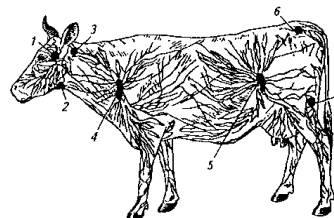
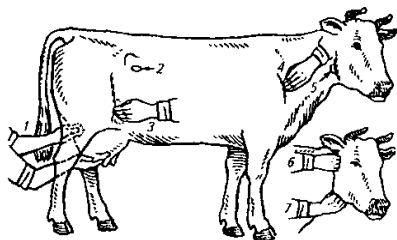
В ЗАО «Суворово» при проведении общего клинического обследования больных животных в условиях ветеринарной амбулатории ветеринарный фельдшер выполнял термометрию, используя один термометр для всех животных и удерживая его в прямой кишке 2-4 минуты. При этом у больных животных были отмечены резкие колебания температуры утром и вечером.

Необходимо:

1. Определите действия ветеринарного фельдшера при проведении термометрии?
2. На что указывают резкие колебания температуры? Обоснуйте.

Задание 7

При проведении курации больного животного студентом-практикантом было проведено клиническое исследование лимфатических узлов.



1. Определите клинические границы расположения лимфатических узлов у животного.
2. Определите диагностические критерии при исследовании лимфатических узлов.

Оценка за семестр

Семестровая оценка определяется как округленное до целого числа среднее арифметическое оценок текущего контроля, полученных в течение семестра.

4. Контрольно-оценочные материалы для промежуточной аттестации

Учебным планом по дисциплине *Проведение ветеринарно-профилактических работ по предупреждению внутренних незаразных болезней* предусмотрена промежуточная аттестация в форме экзамена.

4.1. Задание промежуточного контроля

**МИНИСТЕРСТВО СЕЛЬСКОГО ХОЗЯЙСТВА РОССИЙСКОЙ ФЕДЕРАЦИИ
ДЕПАРТАМЕНТ НАУЧНО-ТЕХНОЛОГИЧЕСКОЙ ПОЛИТИКИ И ОБРАЗОВАНИЯ
ФЕДЕРАЛЬНОЕ ГОСУДАРСТВЕННОЕ БЮДЖЕТНОЕ ОБРАЗОВАТЕЛЬНОЕ
УЧРЕЖДЕНИЕ ВЫСШЕГО ОБРАЗОВАНИЯ
«ДОНСКОЙ ГОСУДАРСТВЕННЫЙ АГРАРНЫЙ УНИВЕРСИТЕТ»
Донской аграрный колледж**

Профессиональный модуль: ПМ.02

Утверждено на заседании
Методического совета
Колледжа

Специальность: 36.02.01 Ветеринария

Протокол № _____
от "___" _____ 20__ г.

Инструкция:

1. Внимательно прочтите задание.
2. Место выполнения задания: учебная аудитория _____
3. Максимальное время выполнения задания: ___ мин.
4. Вы можете воспользоваться: плакаты кафедры, справочная литература.

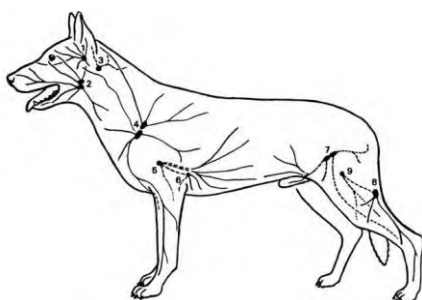
КВАЛИФИКАЦИОННОЕ ЗАДАНИЕ № 0

1. Дайте ответы на следующие вопросы:

1. План клинического обследования животного.
2. Качество воды.

2. Выполните практическую задачу.

При проведении курации больного животного студентом-практикантом было проведено клиническое исследование лимфатических узлов.



Необходимо:

1. Определите клинические границы расположения лимфатических узлов у животного.
2. Определите диагностические критерии при исследовании лимфатических узлов.

Директор Донского аграрного колледжа _____

(подпись)

(ФИО)

Председатель комиссии _____

(подпись)

(ФИО)

Критерии оценивания экзамена

Экзаменационный билет содержит 2 теоретических вопроса и практическую задачу. Оценивание производится по каждому вопросу билета. Ответы на теоретические вопросы оцениваются следующим образом:

- Правильный, полный ответ – 5 баллов;
- Правильный, не полный ответ – 4 балла;
- Не точный, не полный ответ – 3 балла;

Неверный ответ/отсутствие ответа – 2 балла.

Итоговая оценка по экзамену определяется как округленное до целого числа среднее арифметическое баллов семестровой оценки (текущего контроля) и баллов по каждому вопросу экзаменационного билета.

**5.Задания открытого и закрытого типа для проверки остаточных знаний
ОК 01. Выбирать способы решения задач профессиональной деятельности
применительно к различным контекстам**

Задания закрытого типа:

1.Выберите периодичность проведения диспансеризации: **(выбор одного правильного варианта)**

- 1)Ежемесячно;
- 2)Ежеквартально;
- 3)1-2 раза в год;
- 4)По мере необходимости.

Правильный ответ 3.

2. С помощью каких инструментов вводят болюсы, кашки, порошки животным **(выбор нескольких вариантов ответов):**

- 1) болюсодаватель;
- 2) корнцанг;
- 3) пинцет;
- 4) ложка.

Правильный ответ 1,4.

3. В целях профилактики гипертермии у животных, пастьбу скота в летние жаркие месяцы целесообразно проводить **(выбор одного варианта ответа):**

- 1) вечером с 16 до 21 часа;
- 2) в два приема с дневным перерывом: с 5-6 до 10-11 часов и с 16-17 до 20-21 часов;
- 3) с 5 до 10 часов утра;
- 4) в один прием без дневного перерыва.

Правильный ответ 2.

4. Что является естественным источником ультрафиолетовых лучей (УФЛ) **(выбор одного варианта ответа):**

- 1) инфракрасные лампы,
- 2) солнце,
- 3) лампа Минина,
- 4) вода.

Правильный ответ 2.

5. С какой целью применяют магнитные зонды у крупного рогатого скота **(выбор нескольких вариантов ответа):**

- 1) профилактика тимпании рубца;
- 2) профилактика травматического ретикулперикардита;
- 3) лечение перикардита;
- 4) извлечение железных инородных предметов из преджелудков.

Правильные ответы 2, 4.

Задания открытого типа:

1. К красным клеткам крови относятся ...
Правильный ответ *эритроциты*.
2. Первый тон возникает во время ___ *желудочка* , и поэтому получил название систолического, второй — в начале ___ *желудочка*, его называют диастолическим.
Правильный ответ: *систола, диастола*.
3. Температуру тела у сельскохозяйственных животных измеряют ртутным термометром в
Правильный ответ: *прямой кишке*.
4. При болезнях сопровождающихся зудом, расстройством обмена веществ, при линьке наблюдается волос,
Правильный ответ: *выпадение*.
5. Температуру кожи устанавливают с помощью
Правильный ответ: *пальпации*.
6. У крупного рогатого скота для определения влажности кожи исследуют с помощью пальпации в первую очередь
Правильный ответ: *носовое зеркальце*.
7. При гепатитах, токсической дистрофии печени, желчнокаменной болезни окраска конъюнктивы приобретает
Правильный ответ: *желтушность*.
8. Перед проведением лекарственной клизмы, надо освободить прямую кишку от фекальных масс с помощью клизмы.
Правильный ответ: *очистительной*.
9. Для удаления содержимого из кишечника, смывания со слизистой оболочки кишечника слизи, гноя, токсических продуктов применяют клизму.
Правильный ответ: *сифонную*.
10. Глубокую клизму проводят с помощью, препятствующего обратному току воды из прямой кишки.
Правильный ответ: *дермтампонатора*.
11. Для механической очистки слизистой оболочки мочевого пузыря от различных патологических наложений показано введение
Правильный ответ: *катетера*.
12. Перед пункцией яремной вены у лошади ветеринарный врач пережал ее большим пальцем левой руки, а затем ниже места пережатия начал вводить иглу. Оцените действия врача: *иглу надо вводить ___ места пережатия яремной вены*.
Правильный ответ: *выше*.
13. Корова ветеринарный врач подкожно ввел 450 мл лекарственного вещества в одно место в средней трети шеи. Этот раствор вводил в одном месте в средней трети шеи. Какие ошибки допустил ветврач? - *Раствор надо вводить в несколько мест, по 100 мл в одно место, но не более ... мл в одно место*.
Правильный ответ: *300*
14. Ветеринарный фельдшер проводил лечение опоросившейся свиноматке. Подкожно в области средней трети шеи он ввел 5 мл камфорного масла. Правильны ли его действия? *Нет. Подкожно применяется масляный 20 % раствор ___*.
Правильный ответ: *камфоры*
15. 10%-ный раствор хлористого кальция, животному вводится только ...
Правильный ответ: *внутривенно*.

ОК 02 Использовать современные средства поиска, анализа и интерпретации информации и информационные технологии для выполнения задач профессиональной деятельности

Задания закрытого типа:

1. Анализ хозяйственного использования животных относится к (выбор одного варианта

ответа):

- 1)Диагностическому этапу диспансеризации;
- 2)Клиническому исследованию;
- 3)Терапевтическому этапу диспансеризации;
- 4)Профилактическому этапу диспансеризации.

Правильный ответ 1.

2.К каким форменным элементам крови относятся лимфоциты, моноциты, нейтрофила, базофилы (выбор одного варианта ответа):

- 1)эритроцитам;
- 2)лейкоцитам,
- 3)тромбоцитам.

Правильный ответ 2.

3.Опасность возникновения тимпаниии рубца ожидается при (выбор нескольких вариантов ответа):

- 1)Выпасе на пастбище с бобовыми травами рано утром;
- 2)Выпасе на пастбище после дождя, особенно в холод;
- 3)Выпасе на пастбище с кукурузой молочно-восковой спелости;
- 4)Выпасе в теплое время года.

Правильные ответы 1,2,3.

4.Метод графической регистрации изменений разности потенциалов сердца или электродвижущей силы, сопровождающих процессы возбуждения (деполяризации) миокарда и восстановления (реполяризации) это (выбор одного варианта ответа):

- 1)Электрокардиография,
- 2)Фонокардиография,
- 3)Флебография,
- 4)Компьютерная томография.

Правильный ответ: 1.

5.Определить соответствие между методом исследования и заболеванием:

1.Электрокардиография	А) болезни головного мозга и его оболочек;
2.Гастроскопия,	Б) болезни мочевого пузыря,
3.Цистоскопия,	В) болезни желудка,
4.Энцефалограмма.	Д) болезни сердца и сосудов.

Правильный ответ: 1-Д, 2-В, 3-Б, 4 –А.

Задания открытого типа:

1.Кислотность, наличие кетоновых тел у коров определяют при подозрении на диагноз

Правильный ответ: кетоз.

2.Упорный отказ животного от любого предлагаемого корма - это... .. или *анорексия*

Правильный ответ: отсутствие аппетита.

3.Расстройство глотания —

Правильный ответ: дисфагия.

4.При короткой жвачке продолжительность жвачного периода составляет менее ... мин.

Правильный ответ: 30.

5.Рубец освобождается от газов, образующихся в большом количестве в

результате бродильных процессов в результате

Правильный ответ: *отрыжки*.

6. При кетозе из ротовой полости ощущается запах

Правильный ответ: *ацетона*.

7. Ветеринарному врачу необходимо было стабилизировать кровь. Но в аптеке он не нашел цитрата натрия, а были поваренная соль, магния сульфат, гепарин. Какие из этих препаратов можно применять для стабилизации крови.

Правильный ответ: *гепарин*.

8. Для устранения в рационе дефицита протеина и незаменимых аминокислот в него вводят ... добавки.

Правильный ответ: *азотсодержащие*.

9. Прогулки, дозированные движения, массаж, холод, тепло – относятся к средствам ветеринарной терапии.

Правильный ответ: *физическим*.

10. Введение подкожно с лечебной целью сыворотки крови называется

Правильный ответ: *серотерапия*.

11. Этиотропная терапия направлена на устранение или ослабление ... фактора .

Правильный ответ: *этиологического*.

12. Серотерапия – это введение в организм ... крови здоровых животных.

Правильный ответ: *сыворотки*.

13. Аутогемотерапия – это введение ... крови.

Правильный ответ: *собственной*.

14. К средствам терапии, регулирующей нервно-трофические функции, относится ...

Правильный ответ: *новокаин*.

15. Гипотермия – это ... общей температуры тела у животного.

Правильный ответ: *понижение*.

ПК 2.1 Предупреждение заболеваний животных, проведение санитарно-просветительской деятельности

Задания закрытого типа:

1. Основой профилактики внутренних незаразных болезней животных является? **(выбор нескольких вариантов ответов)**

- 1) полноценное кормление, качество кормов и воды,
- 2) оптимальный микроклимат в помещениях,
- 3) плановая вакцинация
- 4) диспансеризация.

Правильные ответы 1,2,4.

2. В соответствии с существующими биологическими нормами кормления рационы должны **(выбор одного варианта ответа):**

- 1) Полностью обеспечивать животных энергией, минеральными и витаминными компонентами.
- 2) Содержать более 50 % сена;
- 3) Содержать 50 % сена хорошего качества, 35 % силоса и 15 % концентратов;
- 4) содержать оптимальный уровень клетчатки.

Правильный ответ 1.

3. Средняя продолжительность моциона в сутки для взрослого крупного рогатого скота составляет (выбор одного варианта ответа):

- 1) 1-2 часа;
- 2) 3-4 часа;
- 3) 5-6 часов;
- 4) 7-8 часов.

Правильный ответ 2.

2. Метод исследования основанный на чувстве осязания (ощупывания) (выбор одного варианта ответа).

- 1) Аускультация;
- 2) Пальпация;
- 3) Осмотр;
- 4) Перкуссия.

Правильные ответы 2.

3. Установите соответствие между понятием и определением.

1. Брадикардия,	А) учащение пульса,
2. Тахикардия.	Б) замедление пульса.

Правильный ответ: 1-Б, 2-А

Задания открытого типа:

1. Система плановых диагностических, профилактических и лечебных мероприятий, направленных на выявление скрытых и выраженных клинически симптомов болезни это..... (*диспансеризация*)

2. Метод исследования выстукиванием – это

Правильный ответ: перкуссия.

3. Высококонцентратное кормление крупного рогатого скота приводит к развитию

Правильный ответ: кетоза

4. Предсказание развития и исхода болезни, основанное на знании закономерностей течения патологических процессов и на объективных результатах исследований - это ...

Правильный ответ: прогноз.

5. Отсутствие при аускультации желудка и кишечника перистальтических шумов, регистрируют при ... желудка и кишечника.

Правильный ответ: атонии.

6. Основным заболеванием сетки у жвачных является

Правильный ответ: ретикулит.

7. С помощью какого инструмента профилактруют развитие травматического ретикулита?

Правильный ответ: магнитного зонда.

8. Пальпацию книжки проводят в ... межреберьях с правой стороны по линии лопатко-плечевого сустава.

Правильный ответ: 7-9.

9. Границы области печеночной тупости и чувствительность печени определяют с помощью

Правильный ответ: перкуссии.

10. Нарушение физиологического равновесия в образовании и выделении желчных пигментов проявляется признаками

Правильный ответ: желтухи.

11. Комплекс сведений о больном животном, который можно получить из беседы с обслуживающим персоналом – это

Правильный ответ: анамнез.

12. Этиотропная терапия направлена на устранение или ослабление ... фактора.

Правильный ответ: этиологического.

13.К средствам терапии регулирующим нервно-трофические функции относится

Правильный ответ: новокаиновые блокады.

14.Общая температура тела здоровой свиньи составляет ...⁰С.

Правильный ответ: 38,0-40,0.

15.Частота дыхательных движений у здорового крупного рогатого скота в минуту составляет ... дых.дв/мин.

Правильный ответ: 12-30.

ПК 2.2 Выполнение лечебно-диагностических ветеринарных манипуляций

Задания закрытого типа:

1.Основная цель лечения (**выбор нескольких вариантов ответов**):

- 1)добиться полного выздоровления животного,
 - 2)улучшить состояние животного,
 - 3)восстановление продуктивности,
 - 4)получение полноценной продукции,
- правильные ответы 1,3,4.*

2.Какими методами исследуют сердечный толчок (**выбор нескольких вариантов ответа**):

- 1)аускультация,
- 2)пальпация,
- 3)осмотр,
- 4)перкуссия.

Правильный ответ 2, 3.

3.Соотнесите показатель и способ его определения.

А) количество гемоглобина;	1) счетная камера Горяева,
Б) подсчет эритроцитов;	2) гемометр Сали,
В) СОЭ.	3) способ Панченкова

Правильный ответ А-2, Б-, В-3.

4.Соотнесите понятия

А) Этиотропная терапия, Б) Патогенетическая терапия, Г) Симптоматическая терапия.	1) направлена на мобилизацию и стимуляцию защитных сил организма для ликвидации патологического процесса, то есть на механизм развития болезни. 2) метод применения терапевтических средств, направленных на устранение или ослабление этиологического фактора, то есть причины, вызвавшей болезнь. 3) метод применения средств терапии, направленный на устранение или ослабление
---	--

	неблагоприятных симптомов болезни
--	-----------------------------------

Правильный ответ А-2, Б_1, В-3.

5. Соотнесите понятия.

А) Осмотр	1) метод диагностического исследования, основанный на зрительном восприятии
Б) Аускультация	2) выслушивание звуковых феноменов, возникающих при работе внутренних органов и полостей.

Правильные ответы А-1, Б-2

Задания открытого типа:

1. Сочетание симптомов, которым присущи единые патогенетические механизмы развития (нефротический, бронхоспастический и др.) называют

Правильный ответ: синдромом.

2. Краткое врачебное заключение о состоянии животного и сущности болезни – это

Правильный ответ: диагноз.

3. Увеличение суточного количества мочи — ...

Правильный ответ: полиурия.

4. Отсутствие выделения мочи при наполненном мочевом пузыре – это

Правильный ответ: ишурия.

5. Наличие белка в моче называется

Правильный ответ: протеинурией.

6. Методы дачи лекарственных средств подразделяются на ... и

Правильный ответ: добровольные, насильственные.

7. Введение лекарственных веществ в желудочно-кишечный тракт – это путь введения.

Правильный ответ: энтеральный.

8. Введение лекарственных средств минуя желудочно-кишечный тракт – это ... путь введения.

Правильный ответ: парентеральный.

9. Внутримышечно нельзя вводить сильно ... вещества.

Правильный ответ: раздражающие

10. Внутрикостное введение лекарственных средств относится к ... пути введения.

Правильный ответ: парентеральному.

11. Игла при подкожном введении лекарственных веществ вводится под углом ...⁰.

Правильный ответ: 45.

12. Игла при внутримышечной инъекции вводится под углом ...⁰.

Правильный ответ: 90.

13. Цвет кожи определяют путем осмотра на ... участках.

Правильный ответ: непигментированных.

14. Носовое зеркальце у крупного рогатого скота, пяточок у свиней, кончик носа у собак в здоровом состоянии должны быть .. и

Правильный ответ: холодными, влажными.

15. У крупного рогатого скота исследуют ..., предлопаточные, коленной складки, надвыменные лимфатические узлы.

Правильный ответ: подчелюстные.

условиях специализированных животноводческих хозяйств

Задания закрытого типа:

1. Какие инструменты применяются для выслушивания, аускультации животных (**выбор нескольких вариантов ответов**):

- 1) Фонендоскоп,
- 2) Термометр,
- 3) Стетоскоп,
- 4) Плессиметр.

Правильный ответ 1,3.

2. В качестве заместительной терапии применяют (**выбор нескольких вариантов ответов**):

- 1) Витамины,
- 2) Антибиотики,
- 3) Гормоны,
- 4) Спазмолитики.

Правильные ответы 1,3.

3. Какие из перечисленных инструментов, применяются при фиксации лошадей (**выбор нескольких вариантов ответов**):

- 1) Носовые щипцы,
- 2) Закрутка,
- 3) Уздечка,
- 4) Кольцо.

Правильные ответы 2,3.

4. К форменным элементам крови относятся? (**выбор нескольких вариантов ответов**):

- 1) Эритроциты,
- 2) Лейкоциты,
- 3) Кетоновые тела,
- 4) Тромбоциты.

Правильные ответы: 1,2,4.

5. При диагностике кетоза у коров в моче определяют (**выбор одного варианта ответа**):

- 1) Белок,
- 2) Билирубин,
- 3) Кетоновые тела,
- 4) Кровь.

Правильный ответ: 3.

Задания открытого типа:

1. Один из методов неспецифической стимулирующей терапии, характеризующийся внутримышечным или подкожным введением цельной крови с лечебной целью это ____ (*Гемотерапия*).

2. Появление глюкозы в моче называется

Правильный ответ: глюкозурия.

3. Повышение кетоновых тел в моче называется

Правильный ответ: кетонурия.

4. Индикан в моче появляется при ... процессах в тонком отделе кишечника и распаде белков тканей.

Правильный ответ: *гнилостных*.

5. Увеличение живота в объеме с левой стороны происходит при ... рубца у крупного рогатого скота.

Правильный ответ: *тимпани*.

6. Для оказания помощи при острой тимпании рубца делают прокол рубца, для этого используют

Правильный ответ: *троакар*.

7. Лошадям зонд вводят через ...

Правильный ответ: *носовые ходы*.

8. Перед тем как задавать лекарственное вещество животному через рот необходимо проверить наличие акта и отсутствие закупорки

Правильный ответ: *глотания, пищевода*.

9. Фиксация головы крупного рогатого скота производится удерживанием за

Правильный ответ: *рога*.

10. При проведении обследования крупных животных, используют фиксационные ...

Правильный ответ: *станки*.

11. Для укрощения строптивых лошадей используют вещества.

Правильный ответ: *седативные*.

12. При осмотре ротовой полости используют ...

Правильный ответ: *зевник*.

13. Хлорид кальция вводится только ...

Правильный ответ: *внутривенно*.

14. 40 %-ый раствор глюкозы вводится только ...

Правильный ответ: *внутривенно*.

15. Границы легких у животных определяют методом ...

Правильный ответ: *перкуссии*.