

МИНИСТЕРСТВО СЕЛЬСКОГО ХОЗЯЙСТВА РОССИЙСКОЙ ФЕДЕРАЦИИ
ДЕПАРТАМЕНТ НАУЧНО-ТЕХНОЛОГИЧЕСКОЙ ПОЛИТИКИ И ОБРАЗОВАНИЯ
ФЕДЕРАЛЬНОЕ ГОСУДАРСТВЕННОЕ БЮДЖЕТНОЕ ОБРАЗОВАТЕЛЬНОЕ
УЧРЕЖДЕНИЕ ВЫСШЕГО ОБРАЗОВАНИЯ
«ДОНСКОЙ ГОСУДАРСТВЕННЫЙ АГРАРНЫЙ УНИВЕРСИТЕТ»
(ФГБОУ ВО Донской ГАУ)
Донской аграрный колледж

УТВЕРЖДАЮ
Проректор по УР и ЦТ

Ширяев С.Г.
«29» августа 2023 г.
м.п.

**ФОНД ОЦЕНОЧНЫХ СРЕДСТВ
ПО МЕЖДИСЦИПЛИНАРНОМУ КУРСУ**

*МДК 02.02 Выполнение ветеринарных лечебно-профилактических
манипуляций*

в рамках профессионального модуля

*ПМ.02 Проведение профилактических,
диагностических и лечебных мероприятий*

Специальность

*36.02.01 Ветеринария
(на базе среднего общего образования)*

Форма обучения

очная

Организация-разработчик: федеральное государственное бюджетное образовательное учреждение высшего образования «Донской государственный аграрный университет»

Разработчик:

Ленкова Н.В.

ФИО

(подпись)

доцент

(должность)

канд.с.-х.н.

(ученая степень)

доцент

(ученое звание)

Рассмотрено и рекомендовано:

На заседании Методического совета Колледжа протокол заседания от 28.08.2023 № 1

Директор Донского аграрного колледжа

(подпись)ФИО

Широкова Н.В.

п. Персиановский, 2023 г.

1. Общие положения

Контрольно-оценочные средства предназначены для контроля и оценки образовательных достижений обучающихся, освоивших программу междисциплинарного курса *МДК 02.02 Выполнение ветеринарных лечебно-профилактических манипуляций*.

Фонд оценочных средств включают контрольно-оценочные материалы для проведения текущего контроля и промежуточной аттестации в форме экзамена.

Текущий контроль успеваемости проводится в течение семестра в форме периодического выборочного устного опроса/тестирования по пройденным разделам и контроля за выполнением заданий на практических занятиях.

2. Результаты освоения междисциплинарного курса, подлежащие проверке

Результаты обучения (умения, знания, компетенции)	Основные показатели оценки результатов	Форма контроля и оценивания
В результате изучения дисциплины обучающийся должен уметь:		
<ul style="list-style-type: none"> - производить оценку рациона кормления для животных различных видов (ОК 01, ОК 02, ПК 2.1, ПК 2.2, ПК 2.3); - определять клиническое состояние животных общими и инструментальными методами (ОК 01, ОК 02, ПК 2.1, ПК 2.2, ПК 2.3); - пользоваться ветеринарной терапевтической техникой (ОК 01, ОК 02, ПК 2.1, ПК 2.2, ПК 2.33); - использовать терапевтический и диагностический ветеринарный инструментарий (ОК 01, ОК 02, ПК 2.1, ПК 2.2, ПК 2.3); - применять ветеринарные фармакологические средства (ОК 01, ОК 02, ПК 2.1, ПК 2.2, ПК 2.3); - анализировать и интерпретировать результаты диагностических и 	<ul style="list-style-type: none"> - оценка рациона кормления животных различных видов; - определение клинического состояния животных общими и инструментальными методами; - применение ветеринарной терапевтической техники; - использование терапевтического и диагностического ветеринарного инструментария; - применение ветеринарных фармакологических средств; - анализ и интерпретация результатов диагностических и терапевтических манипуляций; 	<ul style="list-style-type: none"> - Периодический устный опрос - Тестирование - Наблюдение и оценка качества работ на практических занятиях - Контроль самостоятельной работы - Экзамен

<p>терапевтических манипуляций (ОК 01, ОК 02, ПК 2.1, ПК 2.2, ПК 2.3);</p> <p>- подбирать инструментарий и лекарственные средства для проведения диагностики и терапии животных (ОК 01, ОК 02, ПК 2.1, ПК 2.2, ПК 2.3).</p>	<p>- подбор инструментария и лекарственных средств для проведения диагностики и терапии животных.</p>	
<p>В результате изучения дисциплины обучающийся должен знать:</p>		
<p>- меры профилактики заболеваний животных различной этиологии (ОК 01, ОК 02, ПК 2.1, ПК 2.2, ПК 2.3);</p> <p>- основы полноценного кормления животных и последствия его несоблюдения (ОК 01, ОК 02, ПК 2.1, ПК 2.2, ПК 2.3);</p> <p>- анатомо-топографические характеристики организма животных с учетом видовых особенностей (ОК 01, ОК 02, ПК 2.1, ПК 2.2, ПК 2.3);</p> <p>- нормативные данные физиологических показателей у животных (ОК 01, ОК 02, ПК 2.1, ПК 2.2, ПК 2.3);</p> <p>- методы диагностики и лечения животных (ОК 01, ОК 02, ПК 2.1, ПК 2.2, ПК 2.3);</p> <p>-фармакологические свойства основных групп ветеринарных препаратов (ОК 01, ОК 02, ПК 2.1, ПК 2.2, ПК 2.3);</p> <p>- правила применения диагностических</p>	<p>- мер профилактики заболеваний животных различной этиологии;</p> <p>- основ полноценного кормления животных и последствия его несоблюдения;</p> <p>- анатомо-топографических характеристик организма животных с учетом видовых особенностей;</p> <p>- нормативных данных физиологических показателей у животных;</p> <p>- методов диагностики и лечения животных;</p> <p>- фармакологических свойств основных групп ветеринарных препаратов;</p> <p>- правил применения диагностических</p>	<p>- Периодический устный опрос</p> <p>- Тестирование</p> <p>- Наблюдение и оценка качества работ на лабораторных и практических занятиях</p> <p>- Контроль самостоятельной работы</p> <p>- Экзамен</p>

<pre> препаратов (ОК 01, ОК 02, ПК 2.1, ПК 2.2, ПК 2.3); - основы механизмов развития и течения заболеваний у животных различной этиологии (ОК 01, ОК 02, ПК 2.1, ПК 2.2, ПК 2.3); - правила асептики и антисептики (ОК 01, ОК 02, ПК 2.1, ПК 2.2, ПК 2.3); - критерии оценки эффективности терапии животных (ОК 01, ОК 02, ПК 2.1, ПК 2.2, ПК 2.3); - правила ветеринарного документооборота (ОК 01, ОК 02, ПК 2.1, ПК 2.2, ПК 2.3); - требования охраны труда (ОК 01, ОК 02, ПК 2.1, ПК 2.2, ПК 2.3). </pre>	<pre> - основ механизмов развития и течения заболеваний у животных различной этиологии; - правил асептики и антисептики; - критериев оценки эффективности терапии животных; - правил ветеринарного документооборота; - требований охраны труда. - владение содержанием изученного материала. </pre>	
--	---	--

3. Контрольно-оценочные материалы текущего контроля

3.1. Периодический устный опрос

Тема Общая ветеринарная хирургия

1. Понятие о фиксации животных, ее цели.
2. Операционные столы для животных.
3. Фиксация лошадей и крупного рогатого скота в стоячем положении и на повале.
4. Фиксация мелких жвачных.
5. Повал и фиксация свиней.
6. Фиксация собак, кошек и диких животных.
7. Способы укрощения и обездвиживания животных.
8. Значение и виды обезболивания в ветеринарной хирургии.
9. Понятие о наркозе, его классификация.
10. Общая подготовка животных перед наркозом.
11. Осложнения при наркозе, меры их предупреждения и устранения.
12. Снятие наркоза.
13. Наркоз лошадей, крупного рогатого скота, овец, коз, свиней, верблюдов, оленей, собак, кошек, птиц.
14. Понятие о хирургических операциях.
15. Классификация операций и их содержание.
16. Способы разъединения и соединения мягких тканей и костей.
17. Понятие о повязке. Перевязочный материал и формы его применения.
18. Виды повязок и их разновидности.
19. Понятие о кастрации. Кровавые и бескровные способы кастрации животных.

20. Кастрация жеребцов, быков, хряков, верблюдов, оленей, кобелей, котов, кроликов.
21. Осложнения, возникающие после кастрации самцов.
22. Кастрация самок, её экономическая эффективность.
23. Травматизм домашних животных. Раны.
24. Термические и химические повреждения. Отморожения
25. Омертвление, язвы, свищи и инородные тела в организме.
26. Заболевания кожи.
27. Болезни сосудов. Закрытые механические повреждения.
28. Болезни сухожилий, сухожильных влагалищ, слизистых и синовиальных бурс.

Тема Частная ветеринарная хирургия

1. Болезни в области головы.
2. Болезни в области затылка и шеи, холки, груди и поясницы.
3. Болезни в области живота.
4. Хирургические болезни молочной железы.
5. Болезни в области таза.
6. Ветеринарная андрология. Послекастрационные осложнения.
7. Статика и динамика конечностей. Анализ и диагностика хромоты.
8. Болезни грудных и тазовых конечностей.

Критерии оценки устных ответов

Критерии	Качественная оценка образовательных результатов
Ответы на вопросы даны в полном объеме, высказывания связные и логичные, использована научная лексика, приведены примеры.	Отлично
Вопрос раскрыт не в полном объеме, высказывания в основном связные и логичные, использована научная лексика, приведены примеры. Ответы на вопросы сигнализируют о наличии проблемы в понимании темы.	Хорошо
Ответы на вопросы в значительной степени зависят от помощи со стороны преподавателя. Высказывания несвязные и нелогичные. Научная лексика не использована, примеры не приведены.	Удовлетворительно
Ответы на вопросы отсутствуют.	Неудовлетворительно

3.2

Пример тестовых заданий

1. Инфекция-это....
 - А) Сложный процесс, возникающий в организме при проникновении в него патогенных материалов.
 - Б) Простой процесс возникновения микозов в организме
 - В) Сложный процесс образования мицелл
2. Что такое асептика?
 - А) Метод обеззараживания
 - Б) Способ предупреждения раневой инфекции путём предварительного уничтожения микробов
 - В) Комплекс приёмов механического воздействия
3. Что такое антисептика?
 - А) Метод обеззараживания химическими средствами
 - Б) Тепловое воздействие на животные организмы

- В) Обеззараживание предметов, которые взаимодействовали с патогенными материалами
4. Операция-это...
- А) комплекс приёмов механического воздействия на ткани и органы с целью диагностики и лечения
- Б) Механическое воздействие на организм с целью прекращения его жизнедеятельности.
- В) Сложный процесс воздействия одних тканей на другие
5. Косметические операции - это операции, которые.....
- А) Помогают уточнить диагноз
- Б) Изменяют внешние формы
- В) Используются для повышения продуктивности и улучшения эксплуатации
6. Комплекс морфологических и функциональных нарушений, возникающий в тканях и органах животного в результате воздействия определённых факторов-это....
- А) Рваная рана
- Б) Ушиб
- В) Травма
7. Какие механические повреждения характеризуются анатомической целостностью кожи и слизистых оболочек?
- А) Открытые
- Б) Закрытые
- В) Смешанные
8. Какое заболевание развивается из-за попадания гнилостной микрофлоры и различных механических веществ, разлитое гнойное воспаление?
- А) Гематома
- Б) Флегмона
- В) Абсцесс
9. При воздействии на организм тока с силой выше 46 В возникают.....
- А) Лучевые травмы
- Б) Тампонады
- В) Электротравмы
10. Как называется повреждение тканей под воздействием высоких температур или химических веществ?
- А) Обморожение
- Б) Пролежни
- В) Ожог
11. Накопление лимфы под кожей вследствие ушиба или других травм называется.....
- А) Лимфоэкстравазат
- Б) Лимфогранулематоз
- В) Лимфоз тканей
12. Где при кровотечении нужно накладывать резиновый жгут?
- А) Ниже места ранения
- Б) Прямо на кровоточащей ране
- В) Выше места ранения
13. Омертвление кожи и прилегающих тканей, возникающих при их длительном сдавливании и нарушении крово- и лимфообращения - это.....
- А) Пролежни
- Б) Гематома
- В) Рана

Критерии оценки выполнения тестовых заданий

- 85-100% правильных ответов – 5 баллов;
- 75-84% правильных ответов – 4 балла;
- 55-74% правильных ответов – 3 балла;
- Менее 55% правильных ответов – 2 балла.

3.3. Оценка выполненных практических и/или лабораторных работ, контроль самостоятельной работы

Отметка "5"

Практическая работа выполнена в полном объеме с соблюдением необходимой последовательности. Обучающиеся работали полностью самостоятельно: подобрали необходимые для выполнения предлагаемых работ источники знаний, показали необходимые для проведения практических и самостоятельных работ теоретические знания, практические умения и навыки.

Работа оформлена аккуратно, в оптимальной для фиксации результатов форме.

Отметка "4"

Практическая или самостоятельная работа выполнена студентами в полном объеме и самостоятельно. Допускается отклонение от необходимой последовательности выполнения, не влияющее на правильность конечного результата (перестановка пунктов типового плана, последовательность выполняемых заданий, ответы на вопросы). Используются указанные источники знаний. Работа показала знание основного теоретического материала и овладение умениями, необходимыми для самостоятельного выполнения работы.

Допускаются неточности и небрежность в оформлении результатов работы.

Отметка "3"

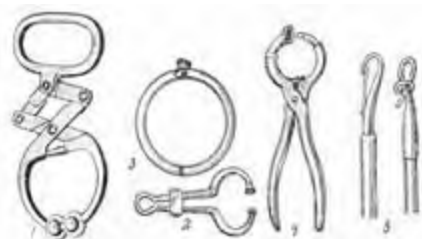
Практическая работа выполнена и оформлена с помощью преподавателя. На выполнение работы затрачено много времени (дана возможность доделать работу дома). Студент показал знания теоретического материала, но испытывали затруднения при самостоятельной работе со статистическими материалами.

Отметка "2"

Выставляется в том случае, когда студент оказался не подготовленным к выполнению этой работы. Полученные результаты не позволяют сделать правильных выводов и полностью расходятся с поставленной целью. Обнаружено плохое знание теоретического материала и отсутствие необходимых умений.

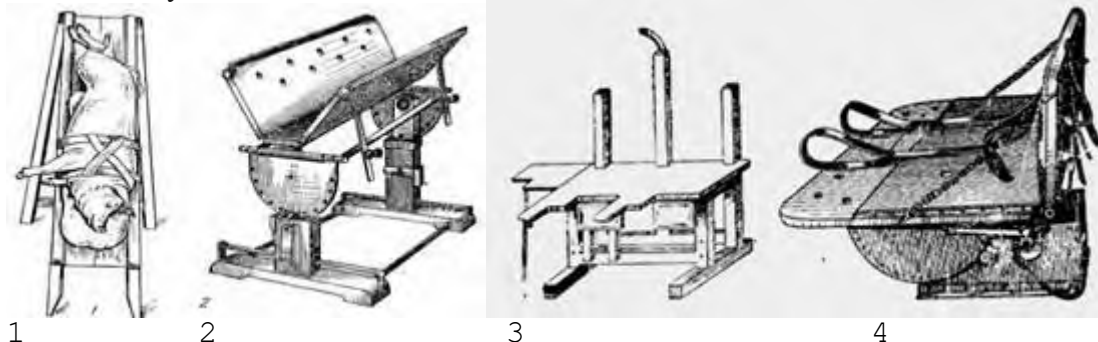
Примерное практическое задание

1. Обозначить на рисунке инструменты для фиксации КРС и описать их.



1. _____
2. _____
3. _____
4. _____
5. _____

2. Обозначить на рисунке столы для фиксации с-х животных и указать, для каких животных используются.

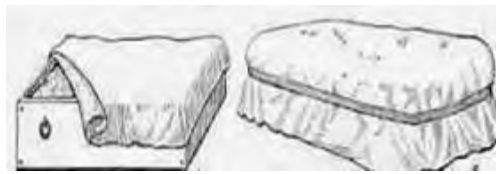


1

2

3

4

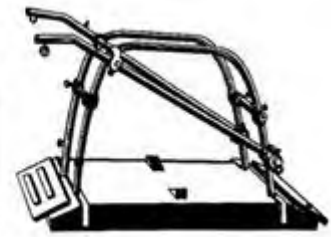


5

6



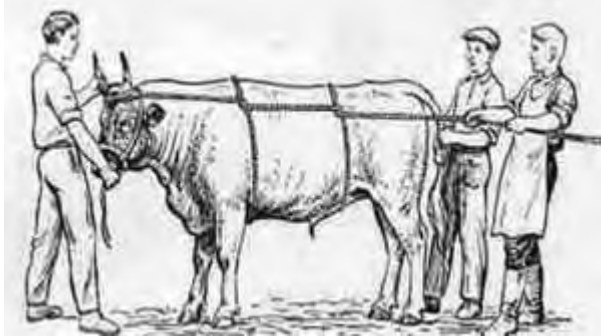
7



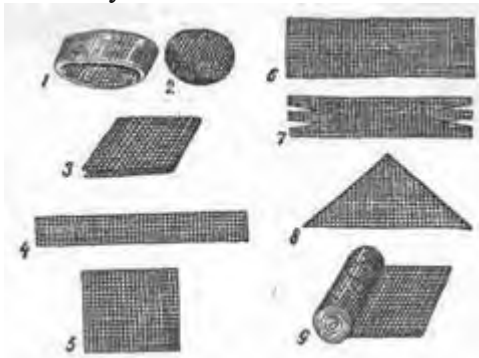
8

Название	Использование
1.	
2.	
3.	
4.	
5.	
6.	
7.	
8.	

3. Провести повал КРС по способу Гесса (кратко описать).



4. На рисунках обозначить формы перевязочного материала и сделать подписи к каждому из них.



1. _____
2. _____
3. _____
4. _____
5. _____
6. _____
7. _____
8. _____
9. _____

5. Приготовить из марли и ваты разные формы перевязочного материала, описать их.

Праща _____

Косынка _____
Лонгет _____
Салфетка _____
Турунда_марлевая _____
Тампон_марлевый _____
Компресс _____
Тампон ватно-
марлевый _____

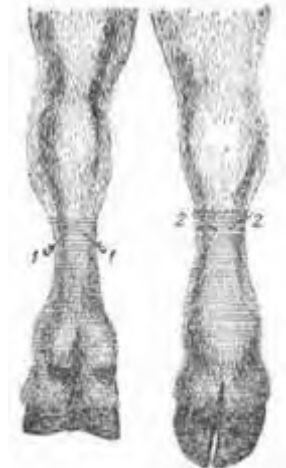
6. Провести стерилизацию материалов для швов и описать порядок работы.
1. Составить список шовного материала _____
 2. Подготовить шовный материал к стерилизации _____
 3. Провести стерилизацию шелковых ниток по способу Садовского _____
По способу Кохера _____
По способу Деница _____
 4. Провести стерилизация льняных и других ниток _____
 5. Провести стерилизацию кетгута по способу Губарева _____
 6. Провести стерилизацию металлических скоб и провода _____

7. Подготовить операционное поле разными методами (описать).
Подготовке операционного поля должно предшествовать механическое очищение кожного покрова. Это имеет большое профилактическое значение (с волосами и грязью удаляется множество микробов).

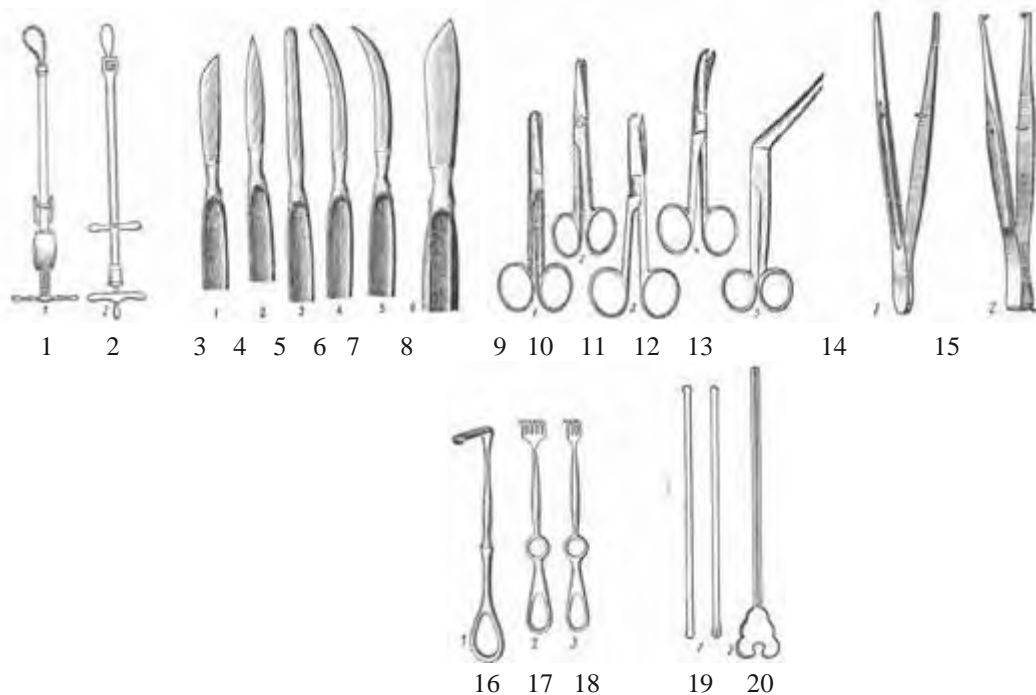
1. Обработка операционного поля по способу Пирогова _____
2. Обработка операционного поля по способу Борхерса _____
3. Обработка операционного поля по способу Мыша _____
4. Обработка операционного поля по способу Филончикова _____
5. Обработка операционного поля по способу Баккала _____
6. Обработка слизистых оболочек _____

8. Провести проводниковую анестезию нервов пясти у КРС по Г. М. Шаброву (описать).

На рисунке обозначить место инъекции



9. Описать и обозначить на рисунке хирургические инструменты:



4.1. Задание промежуточного контроля

МИНИСТЕРСТВО СЕЛЬСКОГО ХОЗЯЙСТВА РОССИЙСКОЙ ФЕДЕРАЦИИ
 ДЕПАРТАМЕНТ НАУЧНО-ТЕХНОЛОГИЧЕСКОЙ ПОЛИТИКИ И ОБРАЗОВАНИЯ
**ФЕДЕРАЛЬНОЕ ГОСУДАРСТВЕННОЕ БЮДЖЕТНОЕ ОБРАЗОВАТЕЛЬНОЕ
 УЧРЕЖДЕНИЕ ВЫСШЕГО ОБРАЗОВАНИЯ**
«ДОНСКОЙ ГОСУДАРСТВЕННЫЙ АГРАРНЫЙ УНИВЕРСИТЕТ»
 Донской аграрный колледж

Профессиональный модуль: ПМ.02

Утверждено на заседании
 Методического совета
 Колледжа

Специальность: 36.02.01 Ветеринария

Протокол № _____
 от "___" _____ 20__ г.

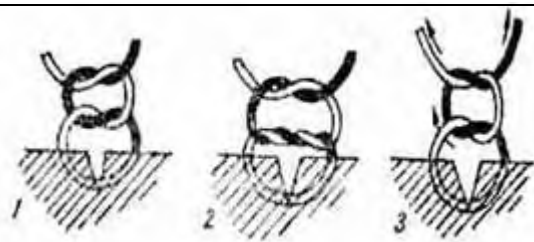
Инструкция:

1. Внимательно прочтите задание.
2. Место выполнения задания: учебная аудитория _____
3. Максимальное время выполнения задания: ___ мин.
4. Вы можете воспользоваться: плакаты кафедры, справочная литература.

КВАЛИФИКАЦИОННОЕ ЗАДАНИЕ № 0

1. Дайте ответы на следующие вопросы:

1. Способы укрощения и обездвиживания животных.
2. Стоматит. Лечение и профилактика.
3. **Выполните практическую задачу.**
 Обозначить на рисунке и описать виды узлов.



Директор Донского аграрного колледжа _____

(подпись)

(ФИО)

Председатель комиссии _____

(подпись)

(ФИО)

Критерии оценивания экзамена

Экзаменационный билет содержит 2 теоретических вопроса и практическую задачу. Оценивание производится по каждому вопросу билета. Ответы на теоретические вопросы оцениваются следующим образом:

Правильный, полный ответ – 5 баллов;

Правильный, не полный ответ – 4 балла;

Не точный, не полный ответ – 3 балла;

Неверный ответ/отсутствие ответа – 2 балла.

Итоговая оценка по экзамену определяется как округленное до целого числа среднее арифметическое баллов семестровой оценки (текущего контроля) и баллов по каждому вопросу экзаменационного билета.

5. Задания открытого и закрытого типа для проверки остаточных знаний

ОК 01 Выбирать способы решения задач профессиональной деятельности применительно к различным контекстам

Задания закрытого типа:

1. Местная реакция организма на травму проявляется в виде:

- А) стресса,
- Б) обморока,
- В) коллапса,
- Г) воспаления.

Правильный ответ: Г.

2. Расположите последовательно стадии развития стресса.

- А) стадия резистентности (адаптации),
- Б) стадия истощения,
- В) стадия мобилизации (реакция тревоги).

Правильный ответ: В, А, Б.

3. Выберите из перечисленного списка фазы и стадии острого экссудативного асептического воспаления:

- А) фаза гидратации, набухания тканей и ацидоза,
- Б) фаза регенерации,
- В) фаза дегидратации, отбухания и алкалоза,
- Г) фаза пролиферации.

Правильный ответ: А, В.

4. Острое воспаление длится:

- А) 5 дней,
- Б) до 2-х недель,
- В) от 2-х до 5-6 недель
- Г) более 6 недель.

Правильный ответ: Б.

5.Основной принцип лечения хронического воспаления:

- А) гормонотерапия,
- Б) новокаиновые блокады,
- В) втирание острораздражающих мазей,
- Г) холод.

Правильный ответ: Б.

Задания открытого типа:

1.Внезапная (кратковременная) потеря сознания с исчезновением чувствительности, прекращением движений, значительным ослаблением дыхания и кровообращения – это ...

Правильный ответ: обморок.

2. Характерной особенностью фибринозного воспаления является высокая проницаемость капилляров, которые пропускают крупномолекулярный белок

Правильный ответ: фибриноген.

3.Временная остановка кровотечения наложением жгута может продлиться летом до ..., а зимой – не более

Правильный ответ: 2 ч, 1 ч.

4.Физические методы остановки кровотечения производятся с применением высоких и низких

Правильный ответ: температур.

5.Заживление раны посредством развития грануляционной ткани с последующей эпителизацией и рубцеванием это заживление ран по

Правильный ответ: вторичному натяжению.

6.Патологический канал, соединяющий поверхность тела с какой-либо естественной или вновь образованной патологической полостью (абсцесс и т.д.), называется

Правильный ответ: свищем.

7.Гнойное воспаление, развивающееся вокруг волоса – это

Правильный ответ: фолликулит.

8.Воспаление всех слоев кожи без образования сыпи – это

Правильный ответ: дерматит.

9.Какие механические повреждения характеризуются анатомической целостностью кожи и слизистых оболочек?

Правильный ответ: закрытые.

10.Первая лечебная помощь при переломах костей у животных включает, обеспечение покоя, остановку кровотечения, наложение временной

Правильный ответ: иммобилизирующей повязки.

11.При укусе змеи в конечность необходимо срочно вблизи и выше укуса туго ... конечность.

Правильный ответ: перетянуть.

12.При оказании помощи при электротравме дотрагиваться до находящегося под током животного ... руками нельзя.

Правильный ответ: голыми.

13.Гнилостные воспаления клинически характеризуются образованием жидкого ... грязно-серого или бурого с зеленым оттенком цвета и зловонным запахом.

Правильный ответ: экссудата.

14.При гнойном воспалении лечение ..., с рассечением ходов на всем протяжении, обработкой подкислителями и иссечением мертвой ткани.

Правильный ответ: хирургическое.

15.После воздействия повреждающего фактора на тканевую среду, в которой прежде всего повреждаются капилляры, рецепторный аппарат, нервные стволы, артериальные, венозные и лимфатические сосуды развивается

Правильный ответ: отек.

ОК 02 Использовать современные средства поиска, анализа и интерпретации информации и информационные технологии для выполнения задач профессиональной деятельности

Задания закрытого типа:

1. При воздействии на организм тока с силой выше 46 В возникают:

- А) Лучевые травмы
- Б) Тампонады
- В) Электротравмы

Правильный ответ: В.

2. Где при кровотечении нужно накладывать резиновый жгут?

- А) Ниже места ранения
- Б) Прямо на кровоточащей ране
- В) Выше места ранения

Правильный ответ: В.

3. Омертвление кожи и прилегающих тканей, возникающих при их длительном сдавливании и нарушении крово- и лимфообращения - это.....

- А) Пролежни
- Б) Гематома
- В) Рана

Правильный ответ: А.

4. Накопление лимфы под кожей вследствие ушиба или других травм называется.....

- А) Лимфоэкстравазат
- Б) Лимфогранулематоз
- В) Лимфоз тканей

Правильный ответ: А.

1. Развитие холодного отека связано:

- А) с нарушением оттока крови и лимфы;
- Б) нарушением оттока мочи,
- В) нарушением оттока желчи,
- Г) нарушением кровообразования.

Правильный ответ: А.

Задания открытого типа:

2. Признаками воспаления являются покраснение, повышение температуры, боль, ... и нарушение функции.

Правильный ответ: отечность.

3. Удаление селезенки называется

Правильный ответ: спленэктомия.

4. Марлевый дренаж извлекают через ...

Правильный ответ: 24-48 ч.

5. Укушенные раны могут быть заражены вирусом

Правильный ответ: бешенства.

6. Травмирование пилой приводит к ... ране.

Правильный ответ: рваной.

7. Травмирование молотком приводит к ... ране.

Правильный ответ: ушибленной.

8. Цель лечения асептического воспаления в первую стадию - ...

Правильный ответ: прекращение развития процессов гиперемии и экссудации.

9. В первую стадию воспаления (на протяжении 24-48 ч течения болезни) для снятия гиперемии и превращения экссудации широко применяется

Правильный ответ: холод.

10.Применять холод в первую стадию воспаления необходимо с перерывами - через каждые ... ч делают перерыв на ... мин..

Правильный ответ: 3-4, 40-60.

11.При лечении застойных отеков холод применять ...

Правильный ответ: нельзя.

12.Укажите цели операции. Профилактические операции выполняют для:

Правильный ответ: предотвращения травматизма

13.По назначению операции классифицируют на:

Правильный ответ: лечебные, диагностические, профилактические, косметические и пластические, экономические и экспериментальные .

14.Одномоментные операции – это ...

Правильный ответ: . операции, выполняемые в один приём

15.Топографическая анатомия изучает ...

Правильный ответ: способы разделения на органы и ткани живого организма .

16.Хирургическая операция включает в себя следующие этапы(приёмы):

Правильный ответ: оперативный доступ, оперативный приём, заключительную часть операции.

ПК 2.1 Предупреждение заболеваний животных, проведение санитарно-просветительской деятельности

Задания закрытого типа:

1.С какой целью проводят обезроживание крупного рогатого скота?

- А) индивидуальной профилактики.
- Б) исключения возможности травмирования животных.
- В) лечебных мероприятий.
- Г) проведения диспансеризации.

Правильный ответ: Б.

2.К лечебной групповой профилактике относятся?

- А) ножные ванны,
- Б) расчистки копыт и копытец,
- В) обработка ран антисептическими растворами,
- Г) ампутация хвостов.

Правильный ответ: А, Б.

3.Вскрытие брюшной полости это:

- А) лапаротомия,
- Б) лапароцентез,
- В) энтеротомия.

Правильный ответ: А.

4.Сопоставьте вид животных количеству ребер у них.

1.Свинья	А) 18 пар ребер,
2.Крупный рогатый скот	Б) 13 пар ребер
3.Лошадь	В) 14 пар ребер.
4.Курица	

Правильный ответ: 1-В, 2-Б, 3-А

5.Распределите по мере развития процесса патогенез отморожения:

- А) десквамация эпителия,
- Б) рефлекторный спазм сосудов,
- В) пролиферация клеток,
- Г) гангрена,
- Д) нарушение трофики,
- Е) нарушение проводимости нервного импульса.

Правильный ответ: Б,А,В,Д,Е,Г

Задания открытого типа:

1. Что такое асептика?

Правильный ответ: способ предупреждения раневой инфекции путём предварительного уничтожения микробов

2. Попадание на поверхность раны различных микроорганизмов называется

Правильный ответ: микробной контаминацией.

3. При закрытых повреждениях мягких тканей происходит

Правильный ответ: повреждение тканей при сохранении анатомической целостности кожи и слизистых оболочек.

4. К мягким тканям, обладающим сравнительно большой сопротивляемостью к механическим повреждениям относятся

Правильный ответ: связки, сухожилия.

5. Ограниченное скопление крови в тканях с образованием в них полости называется

Правильный ответ: гематомой.

6. Округленное отверстие, глубокий узкий канал, большая зона тканевого рассечения характерна для ... раны.

Правильный ответ: огнестрельной.

7. Ультразвук показан при ... миозите.

Правильный ответ: оссифицирующем

8. Гальванизация показана при ... мышц. .

Правильный ответ: атрофии.

9. Комплекс мероприятий, направленных на борьбу с хирургической инфекцией называется

Правильный ответ: асептикой.

10. Стерилизация шовного материала является профилактикой ... инфекции.

Правильный ответ: имплантантной.

11. Предупреждение роста рогов у молодняка, обезроживание позволяет профилактировать ...

Правильный ответ: травматизм.

12. Предупреждение засорения кормов несъедобными предметами (металл, проволока и др.) позволяет профилактировать ... травматизм.

Правильный ответ: кормовой.

13. Расчистка и обрезка копытцев позволяет профилактировать ... травматизм.

Правильный ответ: эксплуатационный.

14. Для профилактики развития антибиотико-резистентности микроорганизмов необходимо определять ... микроорганизмов к антибиотикам.

Правильный ответ: чувствительность.

15. Своевременная обрезка, расчистка копыт, предупреждение высыхания, трещин и мацерации копытного рога - профилактика ...

Правильный ответ: некробактериоза

ПК 2.2 Выполнение лечебно-диагностических ветеринарных манипуляций

Задания закрытого типа:

1. Вскрытие пищевода производят при:

А) закупорке инородным предметом, если его невозможно удалить,

Б) зондировании желудка у моногастричных,

В) тимпании рубца у жвачных.

Правильный ответ: А.

2. Назовите, что входит в туалет раны:

А) обработка околораневой поверхности,

Б) очистка раны с применением антисептических растворов,

В) частичное иссечение раны,

Г) устранение осложнений.

Правильный ответ: А,Б.

3.Какие меры необходимо принять для остановки кровотечения:

- А) наложить жгут,
- Б) лигировать сосуды,
- В) ввести антибиотики,
- Г) сделать тампонаду.

Правильный ответ: А, Б, Г.

4.Для проведения новокаиновых блокад какой концентрации используется новокаин?

- А) 0,25 %,
- Б) 0,5 %,
- В) 0,75 %,
- Г) 1,0 %.

Правильный ответ: А, Б.

5.Показаниями к удалению дренажа являются:

- А) наружный конец дренажа сухой,
- Б) наружный конец дренажа влажный,
- В) полость вскрытого очага или раны переполнена гноем,
- Г) общая температура тела в пределах физиологических колебаний.

Правильный ответ: А, В.

Задания открытого типа:

6.Учение о повязках, их применении, правильном наложении и использовании повязочного материала, его формах и свойствах называется

Правильный ответ: десмургией.

7.Компресс большого размера называется

Правильный ответ: салфеткой.

8.При наличии проникающего ранения в грудную или брюшную полости, когда необходимо полностью предотвратить проникновение в полость воздуха, микрофлоры, пылевых частиц и других инородных тел, используют ... повязку.

Правильный ответ: окклюзионную.

9.При кровотечениях адреналин применяется в целях ... действия.

Правильный ответ: сосудосуживающего.

10.Открытый способ лечения ран применяют при ранах

Правильный ответ: с глубоким каналом, большим количеством некротических тканей.

11.При полном иссечении раны и достаточной антисептической обработке накладывают

Правильный ответ: глухой шов.

12.2 % раствор бикарбоната натрия, 2 % раствор уксусной и борной кислоты применяются для нейтрализации при

Правильный ответ: химических ожогах.

13.При обследовании в области холки установили сильно болезненный узелки величиной с лесной орех, цианотичного цвета. Через 3-4 дня в центре бугорков незначительное размягчение и развивается некроз кожи. Они вскрываются, а из их полости выделяется гнойный экссудат, который высыхает, образует корочки. Данные клинические признаки соответствуют ...

Правильный ответ: фурункулезу в области холки.

14.При ингаляционном наркозе наркотические вещества в кровь попадают из

Правильный ответ: легких.

15.Раны мышц в продольном направлении мышечных волокон ушивают прерывистым ... швом.

Правильный ответ: узловатым ситуационным.

16. Во втором периоде острого асептического воспаления (по истечении 24-48 ч) с целью резорбции экссудата и усиления регенеративных процессов применяют ... процедуры
Правильный ответ: тепловые.

17. Применение пепсина, химотрипсина, фибринолизина, лидазы при лечении острых воспалительных процессов – называется ...

Правильный ответ: энзимотерапия или ферментотерапия.

18. Генеральная уборка операционной должна проводиться не реже ...

Правильный ответ: 7-10 дней.

19. Стерилизация шовного материала является профилактикой...

Правильный ответ: имплантной инфекции.

20. Обработка рук хирурга раствором хлоргексидина биглюконата производится в течение ...

Правильный ответ: 1 минуты.

ПК 2.3 Выполнение лечебно-диагностических ветеринарных мероприятий в условиях специализированных животноводческих хозяйств

Задания закрытого типа:

1. Выберите механические факторы, вызывающие травматизм у сельскохозяйственных животных:

- А) удар, трение, давление, ранение;
- Б) высокая и низкая температура, радиация, электричество;
- В) кислоты, щелочи, ядохимикаты, гербициды;
- Г) стресс, страх, испуг.

Правильный ответ: А.

2. Соотнесите вид животного и время, когда образуется прочное сращение при заживлении ран по первичному натяжению:

1. У лошадей,	А) 8-10 день,
2. У КРС,	Б) 9-12 день,
3. У собак.	В) 6-8 день, Г) 14-18 день.

Правильный ответ: 1 А, 2 Б, 3 В.

3. Назовите опухоли, чаще всего встречающиеся у крупного рогатого скота:

- А) лейкоз,
- Б) аденома,
- В) остеосаркома.

Правильный ответ: А.

4. Укажите последовательность действий при повале крупного рогатого скота по Гессу:

- А) веревку укрепляют на рогах,
- Б) обводят обтягивающей петлей вокруг грудной клетки,
- В) по противоположной повалу стороне направляют назад к уровню заднего угла лопатки,
- Г) выполняют вторую, охватывающую петлю вокруг туловища,
- Д) протягивают назад до голодной ямки,
- Е) один оператор наклоняет голову животному, в другой тянет свободный конец веревки назад.

Правильный ответ: А, В, Б, Д, Г, Е

5. При обращении с лошадью следует учитывать, что она может нанести следующую травму:

- А) укусить, ударить тазовой конечностью, прижать к стене,
- Б) обрызгать слюной или жвачкой,
- В) ударить головой, рогами, тазовой конечностью

Правильный ответ: А.

Задания открытого типа:

6. У крупного рогатого скота и свиней наблюдается ... тип очищения ран.

Правильный ответ: гнойно-секвестрационный.

7. При лечении ран ощелачивающую терапию применяют в фазу

Правильный ответ: гидратации.

8. Для усиления экссудации и очищения раны осмотерапию применяют в фазу

Правильный ответ: гидратации.

9. Для алкогольного внутривенного наркоза у жвачных животных алкоголь используют в виде ...%-го раствора.

Правильный ответ: 30-33.

10. Крестообразную или восьмеркообразную повязку накладывают на

Правильный ответ: хвост.

11. Ползучую повязку применяют для

Правильный ответ: укрепления подкладочного материала (вата) при иммобилизирующих повязках.

12. При обследовании в области холки установили сильно болезненные узелки величиной с лесной орех, цианотичного цвета. Через 3–4 дня в центре бугорков незначительное размягчение и развивается некроз кожи. Они вскрываются, а из их полости выделяется гнойный экссудат, который высыхает, образует корочки. Данные клинические признаки соответствуют ...

Правильный ответ: фурункулёзу в области холки.

13. Если после вскрытия флегмоны в области лопатки у больного животного в течение 3–4 дней сохраняется высокая температура, необходимо ...

Правильный ответ: назначить жаропонижающие препараты

14. Кариесом называется прогрессирующее разрушение ... зуба.

Правильный ответ: твердой субстанции.

15. У животного отмечается округлая припухлость с неясными очертаниями в области затылка, при исследовании – умеренная болезненность, флюктуация, повышение местной температуры. Клинические признаки указывают на ...

Правильный ответ: асептическое воспаление затылочной бурсы.