

МИНИСТЕРСТВО СЕЛЬСКОГО ХОЗЯЙСТВА РОССИЙСКОЙ ФЕДЕРАЦИИ
ДЕПАРТАМЕНТ НАУЧНО-ТЕХНОЛОГИЧЕСКОЙ ПОЛИТИКИ И ОБРАЗОВАНИЯ
ФЕДЕРАЛЬНОЕ ГОСУДАРСТВЕННОЕ БЮДЖЕТНОЕ ОБРАЗОВАТЕЛЬНОЕ
УЧРЕЖДЕНИЕ ВЫСШЕГО ОБРАЗОВАНИЯ
«ДОНСКОЙ ГОСУДАРСТВЕННЫЙ АГРАРНЫЙ УНИВЕРСИТЕТ»
(ФГБОУ ВО Донской ГАУ)
Донской аграрный колледж

УТВЕРЖДАЮ
Проректор по УР и ЦТ

Ширяев С.Г.
«29 » августа 2023г.
м.п.

**ФОНД ОЦЕНОЧНЫХ СРЕДСТВ
ПО МЕЖДИСЦИПЛИНАРНОМУ КУРСУ**

*МДК 02.03 Ведение ветеринарного лечебно-диагностического процесса с
использованием аппаратуры*

в рамках профессионального модуля

*ПМ.02 Проведение профилактических,
диагностических и лечебных мероприятий*

Специальность

36.02.01 Ветеринария
(на базе основного общего образования)

Форма обучения

очная

Организация-разработчик: федеральное государственное бюджетное образовательное учреждение высшего образования «Донской государственный аграрный университет»

Разработчик:

Ленкова Н.В.

ФИО

(подпись)

доцент

(должность)

канд.с.-х.н.

(ученая степень)

доцент

(ученое звание)

Рассмотрено и рекомендовано:

На заседании Методического совета Колледжа протокол заседания от 28.08.2023 № 1

Директор Донского аграрного колледжа

(подпись)ФИО

Широкова Н.В.

п. Персиановский, 2023 г.

1. Общие положения

Контрольно-оценочные средства предназначены для контроля и оценки образовательных достижений обучающихся, освоивших программу междисциплинарного курса *МДК 02.03 Ведение ветеринарного лечебно-диагностического процесса с использованием аппаратуры.*

Фонд оценочных средств включают контрольно-оценочные материалы для проведения текущего контроля и промежуточной аттестации в форме экзамена.

Текущий контроль успеваемости проводится в течение семестра в форме периодического выборочного устного опроса/тестирования по пройденным разделам и контроля за выполнением заданий на практических занятиях.

2. Результаты освоения междисциплинарного курса, подлежащие проверке

Результаты обучения (умения, знания, компетенции)	Основные показатели оценки результатов	Форма контроля и оценивания
В результате изучения дисциплины обучающийся должен уметь:		
<ul style="list-style-type: none"> – производить оценку рациона кормления для животных различных видов (ОК 01, ОК 02, ОК. 09, ПК-2.1, ПК 2.2, ПК 2.3); – определять клиническое состояние животных общими и инструментальными методами (ОК 01, ОК 02, ОК. 09, ПК-2.1, ПК 2.2, ПК 2.3); – пользоваться ветеринарной терапевтической техникой (ОК 01, ОК 02, ОК. 09, ПК-2.1, ПК 2.2, ПК 2.3); – использовать терапевтический и диагностический ветеринарный инструментарий (ОК 01, ОК 02, ОК. 09, ПК-2.1, ПК 2.2, ПК 2.3); – применять ветеринарные фармакологические средства (ОК 01, ОК 02, ОК. 09, ПК-2.1, ПК 2.2, ПК 2.3); – анализировать и интерпретировать результаты диагностических и терапевтических 	<ul style="list-style-type: none"> - оценка рациона кормления животных различных видов; - определение клинического состояния животных общими и инструментальными методами; - применение ветеринарной терапевтической техники; - использование терапевтического и диагностического ветеринарного инструментария; - применение ветеринарных фармакологических средств; - анализ и интерпретация результатов диагностических и терапевтических манипуляций; 	<ul style="list-style-type: none"> – Периодический устный опрос – Тестирование – Наблюдение и оценка качества работ на практических занятиях – Контроль самостоятельной работы – Экзамен

<p>манипуляций (ОК 01, ОК 02, ОК. 09, ПК-2.1, ПК 2.2, ПК 2.3);</p> <p>– подбирать инструментарий и лекарственные средства для проведения диагностики и терапии животных (ОК 01, ОК 02, ОК. 09, ПК-2.1, ПК 2.2, ПК 2.3).1, ПК 2.2, ПК 2.3).</p>	<p>- подбор инструментария и лекарственных средств для проведения диагностики и терапии животных.</p>	
<p>В результате изучения дисциплины обучающийся должен <u>знать</u>:</p>		
<p>– меры профилактики заболеваний животных различной этиологии (ОК 01, ОК 02, ОК. 09, ПК-2.1, ПК 2.2, ПК 2.3);</p> <p>– основы полноценного кормления животных и последствия его несоблюдения (ОК 01, ОК 02, ОК. 09, ПК-2.1, ПК 2.2, ПК 2.3);</p> <p>– анатомо-топографические характеристики организма животных с учетом видовых особенностей (ОК 01, ОК 02, ОК. 09, ПК-2.1, ПК 2.2, ПК 2.3);</p> <p>– нормативные данные физиологических показателей у животных (ОК 01, ОК 02, ОК. 09, ПК-2.1, ПК 2.2, ПК 2.3);</p> <p>– методы диагностики и лечения животных (ОК 01, ОК 02, ОК. 09, ПК-2.1, ПК 2.2, ПК 2.3);</p> <p>– фармакологические свойства основных групп ветеринарных препаратов (ОК 01, ОК 02, ОК. 09, ПК-2.1, ПК 2.2, ПК 2.3);</p> <p>– правила применения диагностических препаратов (ОК 01, ОК 02, ОК. 09, ПК-2.1, ПК 2.2, ПК</p>	<p>- мер профилактики заболеваний животных различной этиологии;</p> <p>- основ полноценного кормления животных и последствия его несоблюдения;</p> <p>- анатомо-топографических характеристик организма животных с учетом видовых особенностей;</p> <p>- нормативных данных физиологических показателей у животных;</p> <p>- методов диагностики и лечения животных;</p> <p>- фармакологических свойств основных групп ветеринарных препаратов;</p> <p>- правил применения диагностических препаратов;</p>	<p>– Периодический устный опрос</p> <p>– Тестирование</p> <p>– Наблюдение и оценка качества работ на лабораторных и практических занятиях</p> <p>– Контроль самостоятельной работы</p> <p>– Экзамен</p>

<p>2.3);</p> <ul style="list-style-type: none"> – основы механизмов развития и течения заболеваний у животных различной этиологии (ОК 01, ОК 02, ОК. 09, ПК-2.1, ПК 2.2, ПК 2.3); – правила асептики и антисептики (ОК 01, ОК 02, ОК. 09, ПК-2.1, ПК 2.2, ПК 2.3); – критерии оценки эффективности терапии животных (ОК 01, ОК 02, ОК. 09, ПК-2.1, ПК 2.2, ПК 2.3); – правила ветеринарного документооборота (ОК 01, ОК 02, ОК. 09, ПК-2.1, ПК 2.2, ПК 2.3) 	<ul style="list-style-type: none"> - основ механизмов развития и течения заболеваний у животных различной этиологии; - правил асептики и антисептики; - критериев оценки эффективности терапии животных; - правил ветеринарного документооборота; 	
---	---	--

3. Контрольно-оценочные материалы текущего контроля

3.1. Периодический устный опрос

Тема Частная терапия и профилактика при внутренних незаразных болезнях

1. Классификация заболеваний органов пищеварения.
2. Стоматит. Определение. Этиология. Патогенез. Симптомы. Прогноз. Профилактика.
3. Фарингит. Определение. Этиология. Патогенез. Симптомы. Прогноз. Профилактика.
4. Воспаление пищевода. Определение. Этиология. Патогенез. Симптомы. Прогноз. Профилактика.
5. Закупорка пищевода. Определение. Этиология. Патогенез. Симптомы. Прогноз. Профилактика.
6. Гастрит. Определение. Этиология. Патогенез. Симптомы. Прогноз. Профилактика.
7. Гастроэнтерит. Определение. Этиология. Патогенез. Симптомы. Прогноз. Профилактика.
8. Гипотония и атония преджелудков. Определение. Этиология. Патогенез. Симптомы. Прогноз. Профилактика.
9. Ацидоз и алкалоз рубца. Определение. Этиология. Патогенез. Симптомы. Прогноз. Профилактика.
10. Переполнение рубца. Определение. Этиология. Патогенез. Симптомы. Прогноз. Профилактика.
11. Тимпания рубца. Определение. Этиология. Патогенез. Симптомы. Прогноз. Профилактика.
12. Завал книжки. Определение. Этиология. Патогенез. Симптомы. Прогноз. Профилактика.
13. Воспаление сычуга. Определение. Этиология. Патогенез. Симптомы. Прогноз. Профилактика.
14. Болезни желудка и кишок с явлениями колик у лошадей. Определение.

Этиология. Патогенез. Симптомы. Прогноз. Профилактика.

15. Гепатит. Определение. Этиология. Патогенез. Симптомы. Прогноз. Профилактика.

16. Гепатоз. Определение. Этиология. Патогенез. Симптомы. Прогноз. Профилактика.

17. Холецистит. Определение. Этиология. Патогенез. Симптомы. Прогноз. Профилактика.

18. Желчекаменная болезнь. Определение. Этиология. Патогенез. Симптомы. Прогноз. Профилактика.

19. Классификация болезней органов дыхания .

20. Ринит. Определение. Этиология. Патогенез. Симптомы. Прогноз. Профилактика.

21. Ларингит. Определение. Этиология. Патогенез. Симптомы. Прогноз. Профилактика.

22. Трахеит. Определение. Этиология. Патогенез. Симптомы. Прогноз. Профилактика.

23. Бронхит. Определение. Этиология. Патогенез. Симптомы. Прогноз. Профилактика.

24. Бронхопневмония. Определение. Этиология. Патогенез. Симптомы. Прогноз. Профилактика.

25. Пневмонии. Определение. Этиология. Патогенез. Симптомы. Прогноз. Профилактика.

26. Плеврит. Определение. Этиология. Патогенез. Симптомы. Прогноз. Профилактика.

27. Классификация болезней органов сердечно сосудистой системы.

28. Пороки сердца. Определение. Этиология. Патогенез. Симптомы. Прогноз. Профилактика.

29. Эндокардит. Определение. Этиология. Патогенез. Симптомы. Прогноз. Профилактика.

30. Перикардит. Определение. Этиология. Патогенез. Симптомы. Прогноз. Профилактика.

31. Миокардит. Определение. Этиология. Патогенез. Симптомы. Прогноз. Профилактика.

32. Дистрофия миокарда. Определение. Этиология. Патогенез. Симптомы. Прогноз. Профилактика.

33. Болезни сосудов. Определение. Этиология. Патогенез. Симптомы. Прогноз. Профилактика.

34. Классификация болезней системы мочевого выделения.

35. Нефрит. Определение. Этиология. Патогенез. Симптомы. Прогноз. Профилактика.

36. Нефроз. Определение. Этиология. Патогенез. Симптомы. Прогноз. Профилактика.

37. Паралич и парез мочевого пузыря. Определение. Этиология. Патогенез. Симптомы. Прогноз. Профилактика.

38. Мочекаменная болезнь. Определение. Этиология. Патогенез. Симптомы. Прогноз. Профилактика.

39. Цистит. Определение. Этиология. Патогенез. Симптомы. Прогноз. Профилактика.

40. Классификация болезней системы крови.

41. Анемии. Определение. Этиология. Патогенез. Симптомы. Прогноз. Профилактика.

42. Классификация болезней нервной системы.

43. Воспаление головного мозга и его оболочек. Определение. Этиология. Патогенез.

Симптомы. Прогноз. Профилактика.

44. Воспаление спинного мозга и его оболочек. Определение. Этиология. Патогенез. Симптомы. Прогноз. Профилактика.

45. Стрессовый синдром.

46. Классификация отравлений.

47. Отравление: поваренной солью, мочевиной, нитратами, нитритами, пестицидами, фосфорорганическими препаратами, инвермектинами, гербицидами, фунгицидами. Определение. Этиология. Патогенез. Симптомы. Прогноз. Профилактика.

48. Микотоксикозы. Определение. Этиология. Патогенез. Симптомы. Прогноз. Профилактика.

49. Фитотоксикозы. Определение. Этиология. Патогенез. Симптомы. Прогноз. Профилактика.

50. Классификация болезней обмена веществ и эндокринных органов.

51. Ожирение. Определение. Этиология. Патогенез. Симптомы. Прогноз. Профилактика.

52. Алиментарная дистрофия. Определение. Этиология. Патогенез. Симптомы. Прогноз. Профилактика.

53. Кетоз. Определение. Этиология. Патогенез. Симптомы. Прогноз. Профилактика.

54. Гиповитаминозы. Определение. Этиология. Патогенез. Симптомы. Прогноз. Профилактика.

55. Сахарный диабет. Определение. Этиология. Патогенез. Симптомы. Прогноз. Профилактика.

56. Несахарный диабет. Определение. Этиология. Патогенез. Симптомы. Прогноз. Профилактика.

57. Болезнь щитовидной железы. Определение. Этиология. Патогенез. Симптомы. Прогноз. Профилактика.

58. Классификация болезней молодняка.

59. Диспепсия. Определение. Этиология. Патогенез. Симптомы. Прогноз. Профилактика.

60. Периодическая тимпания телят. Определение. Этиология. Патогенез. Симптомы. Прогноз. Профилактика.

61. Безоарная болезнь. Определение. Этиология. Патогенез. Симптомы. Прогноз. Профилактика.

62. Язвенная болезнь поросят и телят. Определение. Этиология. Патогенез. Симптомы. Прогноз. Профилактика.

63. Токсическая дистрофия печени. Определение. Этиология. Патогенез. Симптомы. Прогноз. Профилактика.

64. Гипоксия (асфиксия) новорожденных. Определение. Этиология. Патогенез. Симптомы. Прогноз. Профилактика.

65. Бронхопневмония. Определение. Этиология. Патогенез. Симптомы. Прогноз. Профилактика.

66. Гипогликемия поросят. Определение. Этиология. Патогенез. Симптомы. Прогноз. Профилактика.

67. Д-гиповитаминоз (рахит). Определение. Этиология. Патогенез. Симптомы. Прогноз. Профилактика.

68. Алиментарная анемия. Определение. Этиология. Патогенез. Симптомы. Прогноз. Профилактика.

69. Энзоотическая атоксия ягнят. Определение. Этиология. Патогенез. Симптомы. Прогноз. Профилактика.

70. Беломышечная болезнь. Определение. Этиология. Патогенез. Симптомы. Прогноз. Профилактика.

71. Паракератоз поросят. Определение. Этиология. Патогенез. Симптомы. Прогноз. Профилактика.

72. Болезни птиц. Ринит. Определение. Этиология. Патогенез. Симптомы. Прогноз.

Профилактика.

73.Пневмоаэроцистит. Определение. Этиология. Патогенез. Симптомы. Прогноз. Профилактика.

74.Воспаление и закупорка зоба. Определение. Этиология. Патогенез. Симптомы. Прогноз. Профилактика.

75.Кутикулит. Определение. Этиология. Патогенез. Симптомы. Прогноз. Профилактика.

76.Воспаление клоаки. Определение. Этиология. Патогенез. Симптомы. Прогноз. Профилактика.

77.Желточный перитонит. Определение. Этиология. Патогенез. Симптомы. Прогноз. Профилактика.

78.Каннибализм (расклев). Определение. Этиология. Патогенез. Симптомы. Прогноз. Профилактика.

79.Методы профилактики болезней пушных зверей.

Критерии оценки устных ответов

Критерии	Качественная оценка образовательных результатов
Ответы на вопросы даны в полном объеме, высказывания связные и логичные, использована научная лексика, приведены примеры.	Отлично
Вопрос раскрыт не в полном объеме, высказывания в основном связные и логичные, использована научная лексика, приведены примеры. Ответы на вопросы сигнализируют о наличии проблемы в понимании темы.	Хорошо
Ответы на вопросы в значительной степени зависят от помощи со стороны преподавателя. Высказывания несвязные и нелогичные. Научная лексика не использована, примеры не приведены.	Удовлетворительно
Ответы на вопросы отсутствуют.	Неудовлетворительно

3.2 Пример тестовых заданий

1. Укажите, какое из заболеваний органов дыхания возникает внезапно?

- А) катаральная бронхопневмония;
- Б) **крупозная пневмония;**
- В) бронхит;
- Г) эмфизема легких.

2. Укажите, какие симптомы отмечают в начальной стадии болезни при остром течении сердечно-сосудистой недостаточности?

- А.повышение температуры тела;
- В.цианоз;**
- С.желтушность;
- Д.отёки.**

3. Постоянная лихорадка характерна для:

- А.сепсиса;
- В.очаговой пневмонии;
- С.крупозной пневмонии;**

Д. бруцеллёза.

4. Впишите недостающее слово:

Скопление в кишечнике большого количества газов с последующим его растяжением - это _____ (*метеоризм*).

5. Укажите сроки проведения диспансеризации:

А. 1 раз в месяц;

В. 1-2 раза в год;

С. 1 раз в квартал.

6. Частота дыхания у овец?

А. 12-30

В. 8-16

С. 16-30

Д. 16-40.

7. Диспансеризация – это:

А. Система плановых диагностических, профилактических и лечебных мероприятий, направленных на выявление скрытых и выраженных клинически симптомов болезни.

В. Проведение плановых исследований

С. Проведение профилактических и лечебных мероприятий

Д. Сохранение здоровья животных

8. Степень угнетения при которой животное находится в состоянии глубокого непрерывного сна, но сохраняет болевые и глотательные рефлексy:

А. ступор

Б. кома

В. сопор

Д. апатия

9. При каких заболеваниях в сердце выслушивают шум трения?

А. при пороках сердца

Б. при миокардозе

В. при фибринозном перикардите

Д. при травматическом перикардите

10. Перечислите желтухи, в зависимости от причин возникновения: (механическая, паренхиматозная, гемолитическая)

1.

2.

3.

Критерии оценки выполнения тестовых заданий

85-100% правильных ответов – 5 баллов;

75-84% правильных ответов – 4 балла;

55-74% правильных ответов – 3 балла;

Менее 55% правильных ответов – 2 балла.

3.3. Оценка выполненных практических и/или лабораторных работ, контроль самостоятельной работы

Отметка "5"

Практическая работа выполнена в полном объеме с соблюдением необходимой последовательности. Обучающиеся работали полностью самостоятельно: подобрали необходимые для выполнения предлагаемых работ источники знаний, показали необходимые для проведения практических и самостоятельных работ теоретические знания, практические умения и навыки.

Работа оформлена аккуратно, в оптимальной для фиксации результатов форме.

Отметка "4"

Практическая или самостоятельная работа выполнена студентами в полном объеме и самостоятельно. Допускается отклонение от необходимой последовательности выполнения, не влияющее на правильность конечного результата (перестановка пунктов типового плана, последовательность выполняемых заданий, ответы на вопросы). Используются указанные источники знаний. Работа показала знание основного теоретического материала и овладение умениями, необходимыми для самостоятельного выполнения работы.

Допускаются неточности и небрежность в оформлении результатов работы.

Отметка "3"

Практическая работа выполнена и оформлена с помощью преподавателя. На выполнение работы затрачено много времени (дана возможность доделать работу дома). Студент показал знания теоретического материала, но испытывали затруднения при самостоятельной работе со статистическими материалами.

Отметка "2"

Выставляется в том случае, когда студент оказался не подготовленным к выполнению этой работы. Полученные результаты не позволяют сделать правильных выводов и полностью расходятся с поставленной целью. Обнаружено плохое знание теоретического материала и отсутствие необходимых умений.

Примерное практическое задание

1. На МТФ зарегистрировано у 6 голов коров – Pericarditistravmatika. Животным скармливали сено тюкованное, МТФ в качестве фиксирующего средства использовалась проволока.

Необходимо:

1. Представьте алгоритм Ваших действий.
2. Соберите анамнез.
3. Проведите регистрацию животного.

2. На конеферме зарегистрировано заболевание у 5 голов взрослых лошадей, протекающее со следующими клиническими признаками: 1.Повышение температуры на 1°C. 2.Животное угнетено. 3.Снижена работоспособность. 4.Отмечена тахикардия, болезненность сердечной области, стучащий сердечный толчок, усиление первого тона, одышка, цианоз слизистых оболочек, отеки.

Необходимо:

1. Представьте алгоритм Ваших действий.
2. Соберите анамнез.
3. Проведите регистрацию животного.

3. На МТФ зарегистрировано заболевание 5 голов коров - Myocardosis, кормление животных обильное, но не сбалансированное, животные с удоем 5000-6000 л молока.

Необходимо:

1. Представьте алгоритм Ваших действий.
2. Соберите анамнез.
3. Проведите регистрацию животного.

4. На СТФ зарегистрировано заболевание свиноматок холостых, протекающее со следующими клиническими признаками:

1. Снижение живой массы, нарушение воспроизводительных функций, быстрая утомляемость при перегонах,
2. Эластичность кожи понижена, блеск волос утрачен.
3. Стенки сосудов уплотнены.
4. Условные рефлексы понижены.
5. Артериальное давление повышено.

Необходимо:

1. Представьте алгоритм Ваших действий.
2. Соберите анамнез.
3. Проведите регистрацию животного.

5. У свиноматки, принадлежащей Иванову В.П., возникло заболевание, сопровождающееся следующими клиническими признаками:

1. Угнетение, иногда переходящее в сопорозное состояние.
2. Животное в течение 2-х дней отказывается от корма.
3. Температура тела повышена на 1°C.
4. Есть кровоизлияния на коже, слизистых оболочках.
5. Артериальное давление повышено, кровоток усилен.

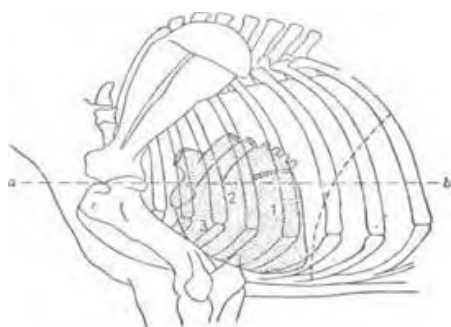
При убое откормочного молодняка (у одного из поросят были подобные признаки) обнаружены, при осмотре внутренних органов, следующие изменения:

1. Наличие сероватых, красно-серых образований на клапанах.
2. Внутренняя оболочка сердца гиперемирована, есть кровоизлияния.

Необходимо:

1. Представьте алгоритм Ваших действий.
2. Соберите анамнез.
3. Проведите регистрацию животного.

6. При исследовании лошади врач определил пункт наилучшей слышимости сердечных тонов.



Необходимо:

1. Определить пункт наилучшей слышимости сердечных тонов по схеме.
2. Представьте алгоритм диагностических критерий по клиническим границам представленных тонов.

4.1. Задание промежуточного контроля

МИНИСТЕРСТВО СЕЛЬСКОГО ХОЗЯЙСТВА РОССИЙСКОЙ ФЕДЕРАЦИИ
ДЕПАРТАМЕНТ НАУЧНО-ТЕХНОЛОГИЧЕСКОЙ ПОЛИТИКИ И ОБРАЗОВАНИЯ
**ФЕДЕРАЛЬНОЕ ГОСУДАРСТВЕННОЕ БЮДЖЕТНОЕ ОБРАЗОВАТЕЛЬНОЕ
УЧРЕЖДЕНИЕ ВЫСШЕГО ОБРАЗОВАНИЯ
«ДОНСКОЙ ГОСУДАРСТВЕННЫЙ АГРАРНЫЙ УНИВЕРСИТЕТ»**
Донской аграрный колледж

Профессиональный модуль: ПМ.02

Утверждено на заседании
Методического совета
Колледжа

Специальность: 36.02.01 Ветеринария

Протокол № ____
от " __ " _____ 20__ г.

Инструкция:

1. Внимательно прочтите задание.
2. Место выполнения задания: учебная аудитория _____
3. Максимальное время выполнения задания: ____ мин.
4. Вы можете воспользоваться: плакаты кафедры, справочная литература.

КВАЛИФИКАЦИОННОЕ ЗАДАНИЕ № 0

1. Дайте ответы на следующие вопросы:

1. Миокардит. Определение. Этиология. Патогенез. Симптомы. Прогноз. Профилактика.
2. Бронхопневмония. Определение. Этиология. Патогенез. Симптомы. Прогноз. Профилактика.

3. Выполните практическую задачу.

В ООО «Дружба» при проведении клинического обследования больного бронхопневмонией теленка ветеринарный специалист для уточнения диагноза решил применить метод перкуссии легких.

В случае подтверждения диагноза какой звук мы услышим и почему? Какой из способов перкуссии, будет эффективнее в данном случае?

Директор Донского аграрного колледжа _____

_____ (подпись)

_____ (ФИО)

Председатель комиссии _____

_____ (подпись)

_____ (ФИО)

Критерии оценивания экзамена

Экзаменационный билет содержит 2 теоретических вопроса и практическую задачу. Оценивание производится по каждому вопросу билета. Ответы на теоретические вопросы оцениваются следующим образом:

Правильный, полный ответ – 5 баллов;

Правильный, не полный ответ – 4 балла;

Не точный, не полный ответ – 3 балла;

Неверный ответ/отсутствие ответа – 2 балла.

Итоговая оценка по экзамену определяется как округленное до целого числа

среднее арифметическое баллов семестровой оценки (текущего контроля) и баллов по каждому вопросу экзаменационного билета.

5.Задания открытого и закрытого типа для проверки остаточных знаний ОК 01. Выбирать способы решения задач профессиональной деятельности применительно к различным контекстам

Задания закрытого типа:

1. У коровы установлен диагноз ацидоз рубца. Выберите средство лечения (**выбор одного правильного варианта**):

- 1) Уксусная кислота,
- 2) Бикарбонат натрия (сода),
- 3) Но-шпа,
- 4) Амоксициллин.

Правильный ответ: 3.

2. Установите соответствие между диагнозом и применяемым препаратом:

1)Тимпания рубца;	А) баралгин;
2)Синдром коликов у лошадей;	Б) настойка белой чемерицы;
3)Гипотония и атония преджелудков	В) тимпанол.

Правильный ответ: 1-В, 2-А, 3-Б.

3.Болезнь, характеризующаяся сдвигом рН рубца в кислую сторону (**выбор одного правильного варианта**):

- 1)Алкалоз,
- 2)Тимпания рубца,
- 3)Ацидоз,
- 4)Завал книжки.

Правильный ответ: 3.

4.Выберите прогноз при травматическом ретикулоперикардите у крупного рогатого скота (**выбор несколько вариантов ответа**):

- 1) благоприятный,
- 2) неблагоприятный,
- 3) сомнительный (осторожный),
- 4) ошибочный.

Правильный ответ 2, 3.

5.Установите соответствие между симптомом и диагнозом:

1) расширение ноздрей, запальный желоб, увеличение задней границы легких	А) гепатит,
2) высокая температура, желтушность слизистых оболочек, болезненность печени, расстройство пищеварения, резкое угнетение	Б) эмфизема легких,
3) смещение рН рубца в кислую сторону	В) ацидоз.

Правильный ответ: 1-Б, 2-А, 3-В.

Задания открытого типа:

1.Болезнь характеризующаяся воспалением слизистой оболочки носа – это

Правильный ответ: *ринит.*

2. Болезнь возникает вследствие воспаления слизистой оболочки гортани – это

Правильный ответ: *ларингит*.

3. Болезнь сопровождающаяся воспалением слизистой оболочки бронхов – это

Правильный ответ: *бронхит*.

4. Болезнь характеризуется гнойным воспалением легких в результате заноса (метастаза) гнойного начала из других патологических очагов организма – это пневмония.

Правильный ответ: *гнойная*.

5. Болезнь, вызванная патологическим расширением легких, сопровождающаяся увеличением их объема вследствие переполнения воздухом и снижением или потерей эластичности легочной ткани – это ... *легких*.

Правильный ответ: *эмфизема*.

6. Болезнь характеризующаяся проникновением воздуха или другого газа в плевральные полости – это

Правильный ответ: *пневмоторакс*.

7. Болезнь сопровождающаяся воспалением сердечной мышцы – это

Правильный ответ: *миокардит*.

8. Невоспалительное поражение сердечной мышцы, характеризующееся нарушением обменных процессов -

Правильный ответ: *миокардиодистрофия (миокардоз)*.

9. При исследовании сердца основным методом диагностики является

Правильный ответ: *аускультация*.

10. Воспаление слизистой оболочки почечной лоханки – это

Правильный ответ: *пиелит*.

11. У лошадей расширение ноздрей, запальный желоб, западение межреберных промежутком наблюдается при диагнозе ... *легких*

Правильный ответ: *эмфизема*.

12. Плевроцентез проводят с целью постановки диагноза ... *плеврит*.

Правильный ответ: *экссудативный*.

13. Для восстановления двигательной функции преджелудков можно применить настойку

Правильный ответ: *белой чемерицы*.

14. При алкалозе рубца внутрь задают 0,5-1%-ый раствор ... *кислоты*.

Правильный ответ: *уксусной*.

15. Медленный подъем в гору животного, обливание левого подвздоха холодной водой, удаление газов из рубца проводят при ...

Правильный ответ: *тимпани рубца*.

ОК 02 Использовать современные средства поиска, анализа и интерпретации информации и информационные технологии для выполнения задач профессиональной деятельности

Задания закрытого типа:

1. Установить соответствие между единицей измерения и показателем:

1. Количество гемоглобина	А) дых. дв./мин.,
2. Частота дыхания;	Б) г/л,
3. Количество эритроцитов .	В) $10^{12}/л.$

Правильный ответ: 1-Б, 2-А, 3-В.

2. Выберите из перечисленного, что является причиной постгеморрагической анемии (**выбор нескольких вариантов ответа**):

- 1) Кровопотеря,
- 2) Внутреннее кровотечение,
- 3) Ожирение,
- 4) Недостаток витамина А.

Правильный ответ: 1,2.

3. Установите соответствие:

1) постгеморрагические анемии, 2) гемолитические анемии,	А) анемии на почве усиленного разрушения эритроцитов, Б) анемии после кровопотерь,
---	---

Правильный ответ: 1-Б, 2 – А.

4. Основной причиной развития борного энтерита является (**выбор одного варианта ответа**):

- 1) недостаток бора,
- 2) избыток марганца,
- 3) избыток бора,
- 4) недостаток витамина А.

Правильный ответ: 3.

5. Характерным признаком избытка бора является (**выбор нескольких вариантов ответа**):

- 1) Запоры,
- 2) Диарея,
- 3) Обезвоживание,
- 4) Кашель.

Правильный ответ: 2,3.

Задания открытого типа:

1. Образование мочевых камней в почках, лоханке, мочевом пузыре или их задержание в просвете мочеточников, уретры наблюдается при (*уролитиазе*).

Правильный ответ: *мочекаменной болезни.*

2. Болезнь сопровождающаяся воспалением мочевого пузыря с вовлечением в процесс уретры – это

Правильный ответ: *уроцистит.*

3. У каких животных при закупорке пищевода наблюдается вздутие рубца, отсутствие отрыжки и жвачки?

Правильный ответ: *крупный рогатый скот.*

4. В каких единицах измеряют частоту сердечных сокращений?

Правильный ответ: *удары в минуту (уд./мин.).*

5. Патологическое состояние, характеризующееся уменьшением

содержания эритроцитов и гемоглобина в единице объема крови называется

Правильный ответ: *анемия*.

6.Энтералгия у лошадей сопровождается ... гладкой мускулатуры желудочно-кишечного тракта.

Правильный ответ: *спазмом*.

7.Болезни, возникающие вследствие недостатка в кормах витаминов или плохого их усвоения организмом называются

Правильный ответ: *гиповитаминозы*.

8.Недостаток ретинола и каратина в организме вызывает гиповитаминоз

Правильный ответ А.

9.Недостаток витамина Д является основной причиной развития у молодняка животных

Правильный ответ: *рахита*.

10.Заболевание, развивающееся вследствие недостатка аскорбиновой кислоты в организме и сопровождающееся расстройством кроветворения, кровоизлияниями, образованием скорбунной каймы и язв на деснах, опуханием суставов, расстройством окислительно-восстановительных процессов - гиповитаминоз

Правильный ответ: С.

11.Зондирование рубца при тимпании у крупного рогатого скота проводят с целью удаления ...

Правильный ответ: газов.

12.Стоматит - это воспаление слизистой

Правильный ответ: ротовой полости.

13.В каких единицах измеряется общая температура тела у животных

Правильный ответ: градусах Цельсия (°C).

14.В каких единицах измеряется частота дыхания у животных?

Правильный ответ: движений в минуту (движ./мин).

15.Норма сокращения рубца у новорожденных телят?

Правильный ответ: 0

ОК 09. Пользоваться профессиональной документацией на государственном и иностранном языках

Задания закрытого типа:

1.Соотнесите диагноз на русском и латинском языках

1.Стоматит	A) Oesophagitis
2.Фарингит	Б) Pharyngitis
3.Воспаление пищевода	В) Stomatitis

Правильный ответ: 1-В, 2-Б, 3-А.

2.Выберите правильное написание диагноза Язвенная болезнь сычуга на латинском языке (**выбор одного вариант ответа**):

- A) Dislocatio s. ectopia abomas
- Б) Morbus ulcus abomasi
- В) Dilatatio s. obstruction omasis
- Г) Reticulitis traumatic

Правильный ответ: Б.

3.Выберите правильное написание диагноза Травматический ретикулит на

латинском языке (**выбор одного вариант ответа**):

- A) Dislocatio s. ectopia abomas
- Б) Morbus ulcus abomasi
- B) Dilatatio s. obstruction omasis
- Г) Reticulitis traumatic

Правильный ответ: Г.

4. Выберите правильное написание диагноза Завал (засорение) книжки на латинском языке (**выбор одного вариант ответа**):

- A) Dislocatio s. ectopia abomas
- Б) Morbus ulcus abomasi
- B) Dilatatio s. obstruction omasis
- Г) Reticulitis traumatic

Правильный ответ: В.

5. Выберите правильное написание диагноза Энтералгия на латинском языке (**выбор одного вариант ответа**):

- A) Enteralgia
- Б) Morbus ulcus abomasi
- B) Enteralgia s. obstruction omasis
- Г) Enteralgia traumatic

Правильный ответ: А.

Задания открытого типа:

1. Диагноз Saburra – это на русском языке - засорение желудка и кишок ... (песочные колики).

Правильный ответ: песком.

2. Диагноз Obturatio ileus -

Правильный ответ: Обтурационный илеус

3. Диагноз Hepatitis - ...

Правильный ответ: гепатит / воспаление печени.

4. Диагноз Cirrhosis hepatis – это ...

Правильный ответ: Цирроз печени

5. Диагноз Cholecystitis - воспаление желчного

Правильный ответ: пузыря.

6. Диагноз Cholangitis - воспаление ... протоков.

Правильный ответ: желчных.

7. Cholelithiasis на русском языке означает диагноз - ... болезнь.

Правильный ответ: желчекаменная.

8. Диагноз Rhinitis - воспаление

Правильный ответ: слизистой оболочки носа.

9. Диагноз Gaimoritis - воспаление слизистой оболочки

Правильный ответ: верхнечелюстной пазухи.

10. Диагноз Frontitis - воспаление слизистой оболочки

Правильный диагноз: лобной пазухи.

11. Диагноз Laryngitis - воспаление слизистой оболочки

Правильный ответ: гортани.

12. Диагноз Bronchitis - воспаление слизистой оболочки

Правильный ответ: бронхов.

13. Диагноз Pericarditis – это воспаление ...

Правильный ответ: перикарда.

14. Диагноз Myocarditis – это воспаление ...

Правильный ответ: сердечной мышцы / миокарда.

ПК 2.1 Предупреждение заболеваний животных, проведение санитарно-просветительской деятельности

Задания закрытого типа:

1. Дайте определение гипотонии и атонии преджелудков. **(выбор одного варианта ответа)**

А) болезнь характеризуется нарушением двигательной (моторной) функцией рубца, сетки, книжки и сопровождается расстройствами пищеварения.

Б) болезнь сопровождается сдвигом рН рубца в кислую сторону.

В) болезнь характеризуется сдвигом рН рубца в щелочную сторону.

Правильный ответ: А.

2. Выберите симптомы, указывающие на патологию органов дыхания **(выбор нескольких вариантов ответа)**:

1) кашель,

2) рвота,

3) истечения из носовой полости,

4) диарея.

Правильный ответ: 1,3.

3. Что из перечисленного может относиться к причинам, вызвавшим развитие анемии **(выбор одного варианта ответа)**:

1) Недостаток кальция,

2) Недостаток магния,

3) Недостаток железа,

4) Диспепсия.

Правильный ответ: 3.

4. Установите соответствие между заболеванием и причиной вызвавшей его:

1. Тимпания рубца у крупного рогатого скота

2. Закупорка пищевода у крупного рогатого скота;

3. Бронхит у телят

А) легкобродящие корма,

Б) переохлаждение;

В) пастьба на картофельном поле

.

Правильный ответ: 1-А, 2-В, 3-Г.

4. Профилактика диспепсии молодняка предусматривает **(выбор нескольких вариантов ответа)**:

1) Контроль качества и кратности выпаиваемого молозива и молока,

2) Контроль уровня витамина А в молоке,

3) Контроль отверстия в сосковой поилке,

4) Применение антибактериальных препаратов.

Правильный ответ: 1,3.

Задания открытого типа:

1. Основной причиной рождения гипотрофичного приплода является нарушение норм ... беременных самок.

Правильный ответ: кормления.

2. Патологическое состояние животного, возникающее вследствие кислородной недостаточности и сопровождающееся нарушениями функций в организме и

мертвоорожденностью -

Правильный ответ: *гипоксия плода*.

3. Заболевание молодняка молозивного периода, характеризующееся острым расстройством пищеварения, поносом, гипогаммаглобулинемией, нарушением обмена веществ, нарастающим токсикозом, обезвоживанием, расстройством роста и развития – это ...

Правильный ответ: *диспепсия*.

4. Запоздавшая дача молозива первого удоя, ограничение его количества и снижение качества, использование загрязненного или холодного молозива, выпаивание его остывшим, замена молоком приводит к развитию у новорожденных ...

Правильный ответ: *гипоиммунноглобулинемии*.

5. При неполноценном или недостаточном кормлении ягнят в молочный период содержания наступает нарушение обмена веществ, и в ряде случаев оно сопровождается извращением аппетита. Ягнята-сосуны поедают шерсть у овцематок в окружности вымени, загрязненную мочой и калом. В последующем они обгрызают шерсть не только у матерей, но и у других овец, ягнят. В результате у ягнят развивается болезнь.

Правильный ответ: *безоарная*.

6. В организме животных в толще кожи под воздействием ультрафиолетовых лучей синтезируется витамин ...

Правильный ответ: *Д* (кальциферол, холекальцеферол, Д3).

7. При недостатке железа в организме новорожденных поросят в основном в возрасте 3-6 недель развивается

Правильный ответ: *алиментарная анемия*.

8. Профилактика алиментарной анемии молодняка производится применением ... препаратов.

Правильный ответ: *железосодержащих*.

9. Болезнь возникает при недостатке у поросят цинка, витамина А и избытке кальция, сопровождающаяся нарушением обмена веществ, дерматитом и гипотрофией – это ...

Правильный ответ: *паракератоз*.

10. Заболевание вызванное нарушением йодного обмена у молодняка животных и сопровождающееся увеличением и нарушением функции щитовидной железы, расстройством обмена веществ в организме – это ...

Правильный ответ: *зобная болезнь (эндемический зоб)*.

11. Стоматит - это воспаление слизистой

Правильный ответ: *ротовой полости*.

12. Роль слюны, выделяемой у жвачных в большом количестве является ... фактором.

Правильный ответ: *ощелачивающим*.

13. Эзофагит – это воспаление ...

Правильный ответ: *пищевода*.

14. Нарушение акта жевания, слюнотечение, покраснение, отечность слизистой ротовой полости, везикулы, язвочки в ротовой полости – это симптомы ...

Правильный ответ: *стоматита*.

15. Тимпание рубца у жвачных развивается при поедании большого количества ... кормов.

Правильный ответ: *легкобродящих*.

ПК 2.2 Выполнение лечебно-диагностических ветеринарных манипуляций

Задания закрытого типа:

1.Что необходимо сделать, перед тем как задавать лекарственное вещество животному через рот? **(выбор одного варианта ответа)**

А) провести аускультацию области пищевода.

Б) проверить наличие акта глотания и отсутствие закупорки пищевода.

В) измерить температуру, пульс, дыхание.

Правильный ответ: Б.

2.У лошади диагностировали метеоризм толстого отдела кишечника. Какую манипуляцию необходимо провести для оказания экстренной помощи лошади? **(выбор одного варианта ответа)**

А) прокол слепой кишки.

Б) прокол рубца.

В) Очистительную клизму.

Правильный ответ: А.

3.Какие инструменты применяются для введения лекарственных препаратов энтеральным путем? **(выбор одного варианта ответа)**

А) шприцы,

Б) резиновая, пластмассовая, стеклянная бутылка, ложки.

В) инъекционные иглы.

Правильный ответ: Б.

4.Какой метод применяется при диагностике болезней дыхательной системы? **(выбор одного варианта ответа)**

А) электрокардиография,

Б) рентгенодиагностика,

В) эндоскопия.

Правильный ответ: Б.

5.Какой препарат из перечисленных применяют для снятия спазма мочевыводящих путей? **(выбор одного варианта ответа)**

А) но-шпа.

Б) натрия хлорид.

В) трихопол.

Правильный ответ: А.

Задания открытого типа:

1.При закупорке пищевода инородным предметом, расположенным в верхней его части пытаются извлечь или вытолкнуть инородный предмет из пищевода в

Правильный ответ: ротовую полость.

2.Для усиления сократительной и двигательной функции преджелудков у жвачных применяются настойка

Правильный ответ: белой чемерицы.

3.С целью освобождения рубца от токсической кормовой массы и нейтрализации кислых продуктов при ацидозе рубца его промывают 2 % раствором

Правильный ответ: гидрокарбоната натрия.

4. С целью освобождения рубца от токсической кормовой массы и нормализации рН при алкалозе рубца его промывают 2 % раствором

Правильный ответ: уксусной кислоты.

5. При крупозной пневмонии первостепенным в лечении является подавление флоры.

Правильный ответ: бактериальной.

6.При экссудативном плеврите перкуссией устанавливают ... линию притупления, которая остается ... при изменении положения тела животного в пространстве.

Правильный ответ: горизонтальную; горизонтальной.

7.Рассасывание жидкого экссудата ускоряют введением ... препаратов.

Правильный ответ: мочегонных.

8. При пневмотораксе в случае большого скопления воздуха в плевральной полости, воздух выпускают путем ... грудной стенки троакаром.
Правильный ответ: прокола.
9. Быстрое накопление экссудата при экссудативном перикардите и развитие тампонады сердца являются показанием для экссудата.
Правильный ответ: удаления.
10. В первую фазу развития миокардита нельзя применять сердечные
Правильный ответ: гликозиды.
11. С целью удаления свободной жидкости из брюшной полости при асците применяют ... брюшной стенки.
Правильный ответ: прокол.
12. Кожный зуд проявляется при патологии
Правильный ответ: печени.
13. Одним из характерных клинических признаков при болезнях печени является ...
Правильный ответ: желтуха.
14. Пиелит – это воспаление
Правильный ответ: почечной лоханки.
15. Малая масса тела, маленькие размеры, слабо выраженный сосательный и другие рефлексы характерны для новорожденных ...
Правильный ответ: гипотрофиков.

ПК 2.3 Выполнение лечебно-диагностических ветеринарных мероприятий в условиях специализированных животноводческих хозяйств

Задания закрытого типа:

1. Что такое тимпания рубца? **(выбор одного варианта ответа)**

- А) это переполнение рубца плотными кормовыми массами, сопровождающимся его растяжением, болями, парезом и расстройством моторики преджелудков.
Б) это увеличение рубца в объеме с левой стороны, выпячивание голодной ямки при нарушении отхождения газов..
В) это нарушение рубцового пищеварения, сопровождающееся смещением рН содержимого рубца в щелочную сторону, гипотонией и атонией рубца.

Правильный ответ: Б.

2. У коровы в области рубца наблюдается вздутие и в начальной части пищевода отмечается болезненность, припухлость. **Поставьте предварительный диагноз. (выбор одного варианта ответа)**

- А) Стоматит.
Б) Газовая тимпания рубца.
В) Закупорка пищевода.

Правильный ответ: В.

3. Овца целый день находилась во дворе, на солнцепеке. Установлены следующие симптомы: очень «тяжело» дышит, отбилась от стада, влажные хрипы в легких, из носовых отверстий во время выдоха выделяется кровянистая пена. **Поставьте предварительный диагноз. (выбор одного варианта ответа)**

- А) Эмфизема легких.
Б) Гиперемия и отек легких.
В) Водянка сердечной сумки.

Правильный ответ: Б.

4. Заболевание, с наличием в сычуге безоаров из шерсти или растений называется **(выбор одного варианта ответа):**

- А) рахит,

- Б) беломышечная болезнь,
- В) безоарная болезнь,
- Г) гиповитаминоз.

Правильный ответ: В.

5. Гипогликемия у поросят, заболевание, которое проявляется при дефиците (**выбор одного варианта ответа**):

- А) белка,
- Б) глюкозы,
- В) жира,
- Г) витаминов.

Правильный ответ: Б.

Задания открытого типа:

1. Болезнь поросят, развивающаяся в первые 36-48 часов после рождения и характеризующаяся резким падением уровня глюкозы в крови, накоплением в организме продуктов азотистого обмена, ухудшением общего состояния и нередко завершается гибелью больных – это ... новорожденных поросят.

Правильный ответ: гипогликемия.

2. Часто повторяющееся заболевание у одного и того же теленка в возрасте 20-60 дней и старше, характеризующееся вздутием рубца и ухудшением общего состояния организма – это ... рубца.

Правильный ответ: *периодическая тимпания*.

3. Заболевание характеризующееся наличием в сычуге молодняка различной величины комков и шариков из шерсти, волос, растительных волокон и проявляющееся извращением аппетита, гастроэнтеритами – это

Правильный ответ: *безоарная болезнь*.

4. При остром расширении желудка у лошадей для снятия ... пилоруса и предотвращения разрыва желудка вводят спазмолитики бускопан, баралгин, но-шпа, дротаверин.

Правильный ответ: спазма.

5. Абдоминальная жидкость с примесью содержимого желудочно-кишечного тракта у лошадей указывает на ... желудка.

Правильный ответ: разрыв.

6. Желудочно-кишечная непроходимость у лошадей, обусловленная спазмом пилоруса, сопровождающаяся увеличением объема желудка и нарушением его моторно-секреторной функции – это острое расширение

Правильный ответ: желудка.

7. Застой содержимого у лошадей в тонком отделе кишечника с последующим его высыханием и нарушением проходимости кишок – это

Правильный ответ: химостаз.

8. Какой концентрации используется новокаин при проведении новокаиновых блокад?

Правильный ответ: 0,25, 0,5 %.

9. При проведении перкуссии при газовой тимпании рубца у крупного рогатого скота звук коробочный с ... оттенком.

Правильный ответ: металлическим.

10. При атонии и гипотонии преджелудков у жвачных с целью усиления сократительной способности преджелудков применяют настойку ...

Правильный ответ: белой чемерицы.

11. С целью профилактики травматического ретикулита у крупного рогатого скота используют ... ловушки.

Правильный ответ: магнитные.

12. Травматический ретикулит, травматический перикардит, травматический ретикулотимпанит у крупного рогатого скота профилактируют применением ... зонда.

Правильный ответ: магнитного.

13.Основной причиной развития анемии у молодняка является недостаток ...

Правильный ответ: железа.

14.В каком возрасте поросята наиболее подвержены железодефицитной анемии? ... дней

Правильный ответ: 5-7.

15.Куриная слепота (нарушения ночного зрения) характерный признак гиповитаминоза ...

Правильный ответ: А.