

МИНИСТЕРСТВО СЕЛЬСКОГО ХОЗЯЙСТВА РОССИЙСКОЙ ФЕДЕРАЦИИ
ДЕПАРТАМЕНТ НАУЧНО-ТЕХНОЛОГИЧЕСКОЙ ПОЛИТИКИ И ОБРАЗОВАНИЯ
ФЕДЕРАЛЬНОЕ ГОСУДАРСТВЕННОЕ БЮДЖЕТНОЕ ОБРАЗОВАТЕЛЬНОЕ
УЧРЕЖДЕНИЕ ВЫСШЕГО ОБРАЗОВАНИЯ
«ДОНСКОЙ ГОСУДАРСТВЕННЫЙ АГРАРНЫЙ УНИВЕРСИТЕТ»
(ФГБОУ ВО Донской ГАУ)
Донской аграрный колледж

УТВЕРЖДАЮ
Проректор по УР и ЦТ

Ширяев С.Г.
«29 » августа 2023г.
м.п.

**ФОНД ОЦЕНОЧНЫХ СРЕДСТВ
ПО МЕЖДИСЦИПЛИНАРНОМУ КУРСУ**

*МДК 02.03 Ведение ветеринарного лечебно-диагностического процесса с
использованием аппаратуры*

в рамках профессионального модуля

*ПМ.02 Проведение профилактических,
диагностических и лечебных мероприятий*

Специальность

*36.02.01 Ветеринария
на базе 9 классов (основное общее образование)*

Форма обучения

очная

Организация-разработчик: федеральное государственное бюджетное образовательное учреждение высшего образования «Донской государственный аграрный университет»

Разработчик:

Ленкова Н.В.

ФИО

доцент

(должность)

канд.с.-х.н.

(ученая степень)

доцент

(ученое звание)

Рассмотрено и рекомендовано:

На заседании Методического совета Колледжа протокол заседания от 28.08.2023 № 1

Директор Донского аграрного колледжа

(подпись)ФИО

Широкова Н.В.

п. Персиановский, 2023 г.

1. Общие положения

Контрольно-оценочные средства предназначены для контроля и оценки образовательных достижений обучающихся, освоивших программу междисциплинарного курса *МДК 02.03 Ведение ветеринарного лечебно-диагностического процесса с использованием аппаратуры.*

Фонд оценочных средств включают контрольно-оценочные материалы для проведения текущего контроля и промежуточной аттестации в форме экзамена.

Текущий контроль успеваемости проводится в течение семестра в форме периодического выборочного устного опроса/тестирования по пройденным разделам и контроля за выполнением заданий на практических занятиях.

2. Результаты освоения междисциплинарного курса, подлежащие проверке

Результаты обучения (умения, знания, компетенции)	Основные показатели оценки результатов	Форма контроля и оценивания
В результате изучения дисциплины обучающийся должен уметь:		
<ul style="list-style-type: none"> – производить оценку рациона кормления для животных различных видов (ОК 01, ОК 02, ОК. 09, ПК-2.1, ПК 2.2, ПК 2.3); – определять клиническое состояние животных общими и инструментальными методами (ОК 01, ОК 02, ОК. 09, ПК-2.1, ПК 2.2, ПК 2.3); – пользоваться ветеринарной терапевтической техникой (ОК 01, ОК 02, ОК. 09, ПК-2.1, ПК 2.2, ПК 2.3); – использовать терапевтический и диагностический ветеринарный инструментарий (ОК 01, ОК 02, ОК. 09, ПК-2.1, ПК 2.2, ПК 2.3); – применять ветеринарные фармакологические средства (ОК 01, ОК 02, ОК. 09, ПК-2.1, ПК 2.2, ПК 2.3); – анализировать и интерпретировать результаты диагностических и терапевтических 	<ul style="list-style-type: none"> - оценка рациона кормления животных различных видов; - определение клинического состояния животных общими и инструментальными методами; - применение ветеринарной терапевтической техники; - использование терапевтического и диагностического ветеринарного инструментария; - применение ветеринарных фармакологических средств; - анализ и интерпретация результатов диагностических и терапевтических манипуляций; 	<ul style="list-style-type: none"> – Периодический устный опрос – Тестирование – Наблюдение и оценка качества работ на практических занятиях – Контроль самостоятельной работы – Экзамен

<p>манипуляций (ОК 01, ОК 02, ОК. 09, ПК-2.1, ПК 2.2, ПК 2.3);</p> <p>– подбирать инструментарий и лекарственные средства для проведения диагностики и терапии животных (ОК 01, ОК 02, ОК. 09, ПК-2.1, ПК 2.2, ПК 2.3).1, ПК 2.2, ПК 2.3).</p>	<p>- подбор инструментария и лекарственных средств для проведения диагностики и терапии животных.</p>	
<p>В результате изучения дисциплины обучающийся должен <u>знать</u>:</p>		
<p>– меры профилактики заболеваний животных различной этиологии (ОК 01, ОК 02, ОК. 09, ПК-2.1, ПК 2.2, ПК 2.3);</p> <p>– основы полноценного кормления животных и последствия его несоблюдения (ОК 01, ОК 02, ОК. 09, ПК-2.1, ПК 2.2, ПК 2.3);</p> <p>– анатомо-топографические характеристики организма животных с учетом видовых особенностей (ОК 01, ОК 02, ОК. 09, ПК-2.1, ПК 2.2, ПК 2.3);</p> <p>– нормативные данные физиологических показателей у животных (ОК 01, ОК 02, ОК. 09, ПК-2.1, ПК 2.2, ПК 2.3);</p> <p>– методы диагностики и лечения животных (ОК 01, ОК 02, ОК. 09, ПК-2.1, ПК 2.2, ПК 2.3);</p> <p>– фармакологические свойства основных групп ветеринарных препаратов (ОК 01, ОК 02, ОК. 09, ПК-2.1, ПК 2.2, ПК 2.3);</p> <p>– правила применения диагностических препаратов (ОК 01, ОК 02, ОК. 09, ПК-2.1, ПК 2.2, ПК</p>	<p>- мер профилактики заболеваний животных различной этиологии;</p> <p>- основ полноценного кормления животных и последствия его несоблюдения;</p> <p>- анатомо-топографических характеристик организма животных с учетом видовых особенностей;</p> <p>- нормативных данных физиологических показателей у животных;</p> <p>- методов диагностики и лечения животных;</p> <p>- фармакологических свойств основных групп ветеринарных препаратов;</p> <p>- правил применения диагностических препаратов;</p>	<p>– Периодический устный опрос</p> <p>– Тестирование</p> <p>– Наблюдение и оценка качества работ на лабораторных и практических занятиях</p> <p>– Контроль самостоятельной работы</p> <p>– Экзамен</p>

<p>2.3);</p> <ul style="list-style-type: none"> – основы механизмов развития и течения заболеваний у животных различной этиологии (ОК 01, ОК 02, ОК. 09, ПК-2.1, ПК 2.2, ПК 2.3); – правила асептики и антисептики (ОК 01, ОК 02, ОК. 09, ПК-2.1, ПК 2.2, ПК 2.3); – критерии оценки эффективности терапии животных (ОК 01, ОК 02, ОК. 09, ПК-2.1, ПК 2.2, ПК 2.3); – правила ветеринарного документооборота (ОК 01, ОК 02, ОК. 09, ПК-2.1, ПК 2.2, ПК 2.3) 	<ul style="list-style-type: none"> - основ механизмов развития и течения заболеваний у животных различной этиологии; - правил асептики и антисептики; - критериев оценки эффективности терапии животных; - правил ветеринарного документооборота; 	
---	---	--

3. Контрольно-оценочные материалы текущего контроля

3.1. Периодический устный опрос

Тема Частная терапия и профилактика при внутренних незаразных болезнях

1. Классификация заболеваний органов пищеварения.
2. Стоматит. Определение. Этиология. Патогенез. Симптомы. Прогноз. Профилактика.
3. Фарингит. Определение. Этиология. Патогенез. Симптомы. Прогноз. Профилактика.
4. Воспаление пищевода. Определение. Этиология. Патогенез. Симптомы. Прогноз. Профилактика.
5. Закупорка пищевода. Определение. Этиология. Патогенез. Симптомы. Прогноз. Профилактика.
6. Гастрит. Определение. Этиология. Патогенез. Симптомы. Прогноз. Профилактика.
7. Гастроэнтерит. Определение. Этиология. Патогенез. Симптомы. Прогноз. Профилактика.
8. Гипотония и атония преджелудков. Определение. Этиология. Патогенез. Симптомы. Прогноз. Профилактика.
9. Ацидоз и алкалоз рубца. Определение. Этиология. Патогенез. Симптомы. Прогноз. Профилактика.
10. Переполнение рубца. Определение. Этиология. Патогенез. Симптомы. Прогноз. Профилактика.
11. Тимпания рубца. Определение. Этиология. Патогенез. Симптомы. Прогноз. Профилактика.
12. Завал книжки. Определение. Этиология. Патогенез. Симптомы. Прогноз. Профилактика.
13. Воспаление сычуга. Определение. Этиология. Патогенез. Симптомы. Прогноз. Профилактика.
14. Болезни желудка и кишок с явлениями колик у лошадей. Определение.

Этиология. Патогенез. Симптомы. Прогноз. Профилактика.

15. Гепатит. Определение. Этиология. Патогенез. Симптомы. Прогноз. Профилактика.

16. Гепатоз. Определение. Этиология. Патогенез. Симптомы. Прогноз. Профилактика.

17. Холецистит. Определение. Этиология. Патогенез. Симптомы. Прогноз. Профилактика.

18. Желчекаменная болезнь. Определение. Этиология. Патогенез. Симптомы. Прогноз. Профилактика.

19. Классификация болезней органов дыхания .

20. Ринит. Определение. Этиология. Патогенез. Симптомы. Прогноз. Профилактика.

21. Ларингит. Определение. Этиология. Патогенез. Симптомы. Прогноз. Профилактика.

22. Трахеит. Определение. Этиология. Патогенез. Симптомы. Прогноз. Профилактика.

23. Бронхит. Определение. Этиология. Патогенез. Симптомы. Прогноз. Профилактика.

24. Бронхопневмония. Определение. Этиология. Патогенез. Симптомы. Прогноз. Профилактика.

25. Пневмонии. Определение. Этиология. Патогенез. Симптомы. Прогноз. Профилактика.

26. Плеврит. Определение. Этиология. Патогенез. Симптомы. Прогноз. Профилактика.

27. Классификация болезней органов сердечно сосудистой системы.

28. Пороки сердца. Определение. Этиология. Патогенез. Симптомы. Прогноз. Профилактика.

29. Эндокардит. Определение. Этиология. Патогенез. Симптомы. Прогноз. Профилактика.

30. Перикардит. Определение. Этиология. Патогенез. Симптомы. Прогноз. Профилактика.

31. Миокардит. Определение. Этиология. Патогенез. Симптомы. Прогноз. Профилактика.

32. Дистрофия миокарда. Определение. Этиология. Патогенез. Симптомы. Прогноз. Профилактика.

33. Болезни сосудов. Определение. Этиология. Патогенез. Симптомы. Прогноз. Профилактика.

34. Классификация болезней системы мочевого выделения.

35. Нефрит. Определение. Этиология. Патогенез. Симптомы. Прогноз. Профилактика.

36. Нефроз. Определение. Этиология. Патогенез. Симптомы. Прогноз. Профилактика.

37. Паралич и парез мочевого пузыря. Определение. Этиология. Патогенез. Симптомы. Прогноз. Профилактика.

38. Мочекаменная болезнь. Определение. Этиология. Патогенез. Симптомы. Прогноз. Профилактика.

39. Цистит. Определение. Этиология. Патогенез. Симптомы. Прогноз. Профилактика.

40. Классификация болезней системы крови.

41. Анемии. Определение. Этиология. Патогенез. Симптомы. Прогноз. Профилактика.

42. Классификация болезней нервной системы.

43. Воспаление головного мозга и его оболочек. Определение. Этиология. Патогенез.

Симптомы. Прогноз. Профилактика.

44. Воспаление спинного мозга и его оболочек. Определение. Этиология. Патогенез. Симптомы. Прогноз. Профилактика.

45. Стрессовый синдром.

46. Классификация отравлений.

47. Отравление: поваренной солью, мочевиной, нитратами, нитритами, пестицидами, фосфорорганическими препаратами, инвермектинами, гербицидами, фунгицидами. Определение. Этиология. Патогенез. Симптомы. Прогноз. Профилактика.

48. Микотоксикозы. Определение. Этиология. Патогенез. Симптомы. Прогноз. Профилактика.

49. Фитотоксикозы. Определение. Этиология. Патогенез. Симптомы. Прогноз. Профилактика.

50. Классификация болезней обмена веществ и эндокринных органов.

51. Ожирение. Определение. Этиология. Патогенез. Симптомы. Прогноз. Профилактика.

52. Алиментарная дистрофия. Определение. Этиология. Патогенез. Симптомы. Прогноз. Профилактика.

53. Кетоз. Определение. Этиология. Патогенез. Симптомы. Прогноз. Профилактика.

54. Гиповитаминозы. Определение. Этиология. Патогенез. Симптомы. Прогноз. Профилактика.

55. Сахарный диабет. Определение. Этиология. Патогенез. Симптомы. Прогноз. Профилактика.

56. Несахарный диабет. Определение. Этиология. Патогенез. Симптомы. Прогноз. Профилактика.

57. Болезнь щитовидной железы. Определение. Этиология. Патогенез. Симптомы. Прогноз. Профилактика.

58. Классификация болезней молодняка.

59. Диспепсия. Определение. Этиология. Патогенез. Симптомы. Прогноз. Профилактика.

60. Периодическая тимпания телят. Определение. Этиология. Патогенез. Симптомы. Прогноз. Профилактика.

61. Безоарная болезнь. Определение. Этиология. Патогенез. Симптомы. Прогноз. Профилактика.

62. Язвенная болезнь поросят и телят. Определение. Этиология. Патогенез. Симптомы. Прогноз. Профилактика.

63. Токсическая дистрофия печени. Определение. Этиология. Патогенез. Симптомы. Прогноз. Профилактика.

64. Гипоксия (асфиксия) новорожденных. Определение. Этиология. Патогенез. Симптомы. Прогноз. Профилактика.

65. Бронхопневмония. Определение. Этиология. Патогенез. Симптомы. Прогноз. Профилактика.

66. Гипогликемия поросят. Определение. Этиология. Патогенез. Симптомы. Прогноз. Профилактика.

67. Д-гиповитаминоз (рахит). Определение. Этиология. Патогенез. Симптомы. Прогноз. Профилактика.

68. Алиментарная анемия. Определение. Этиология. Патогенез. Симптомы. Прогноз. Профилактика.

69. Энзоотическая атоксия ягнят. Определение. Этиология. Патогенез. Симптомы. Прогноз. Профилактика.

70. Беломышечная болезнь. Определение. Этиология. Патогенез. Симптомы. Прогноз. Профилактика.

71. Паракератоз поросят. Определение. Этиология. Патогенез. Симптомы. Прогноз. Профилактика.

72. Болезни птиц. Ринит. Определение. Этиология. Патогенез. Симптомы. Прогноз.

Профилактика.

73.Пневмоаэроцистит. Определение. Этиология. Патогенез. Симптомы. Прогноз. Профилактика.

74.Воспаление и закупорка зоба. Определение. Этиология. Патогенез. Симптомы. Прогноз. Профилактика.

75.Кутикулит. Определение. Этиология. Патогенез. Симптомы. Прогноз. Профилактика.

76.Воспаление клоаки. Определение. Этиология. Патогенез. Симптомы. Прогноз. Профилактика.

77.Желточный перитонит. Определение. Этиология. Патогенез. Симптомы. Прогноз. Профилактика.

78.Каннибализм (расклев). Определение. Этиология. Патогенез. Симптомы. Прогноз. Профилактика.

79.Методы профилактики болезней пушных зверей.

Критерии оценки устных ответов

Критерии	Качественная оценка образовательных результатов
Ответы на вопросы даны в полном объеме, высказывания связные и логичные, использована научная лексика, приведены примеры.	Отлично
Вопрос раскрыт не в полном объеме, высказывания в основном связные и логичные, использована научная лексика, приведены примеры. Ответы на вопросы сигнализируют о наличии проблемы в понимании темы.	Хорошо
Ответы на вопросы в значительной степени зависят от помощи со стороны преподавателя. Высказывания несвязные и нелогичные. Научная лексика не использована, примеры не приведены.	Удовлетворительно
Ответы на вопросы отсутствуют.	Неудовлетворительно

3.2 Пример тестовых заданий

1. Укажите, какое из заболеваний органов дыхания возникает внезапно?

- А) катаральная бронхопневмония;
- Б) **крупозная пневмония;**
- В) бронхит;
- Г) эмфизема легких.

2. Укажите, какие симптомы отмечают в начальной стадии болезни при остром течении сердечно-сосудистой недостаточности?

- А.повышение температуры тела;
- В.цианоз;**
- С.желтушность;
- Д.отёки.**

3. Постоянная лихорадка характерна для:

- А.сепсиса;
- В.очаговой пневмонии;
- С.крупозной пневмонии;**

Д. бруцеллёза.

4. Впишите недостающее слово:

Скопление в кишечнике большого количества газов с последующим его растяжением - это _____ (*метеоризм*).

5. Укажите сроки проведения диспансеризации:

А. 1 раз в месяц;

В. 1-2 раза в год;

С. 1 раз в квартал.

6. Частота дыхания у овец?

А. 12-30

В. 8-16

С. 16-30

Д. 16-40.

7. Диспансеризация – это:

А. Система плановых диагностических, профилактических и лечебных мероприятий, направленных на выявление скрытых и выраженных клинически симптомов болезни.

В. Проведение плановых исследований

С. Проведение профилактических и лечебных мероприятий

Д. Сохранение здоровья животных

8. Степень угнетения при которой животное находится в состоянии глубокого непрерывного сна, но сохраняет болевые и глотательные рефлексы:

А. ступор

Б. кома

В. сопор

Д. апатия

9. При каких заболеваниях в сердце выслушивают шум трения?

А. при пороках сердца

Б. при миокардозе

В. при фибринозном перикардите

Д. при травматическом перикардите

10. Перечислите желтухи, в зависимости от причин возникновения: (механическая, паренхиматозная, гемолитическая)

1.

2.

3.

Критерии оценки выполнения тестовых заданий

85-100% правильных ответов – 5 баллов;

75-84% правильных ответов – 4 балла;

55-74% правильных ответов – 3 балла;

Менее 55% правильных ответов – 2 балла.

3.3. Оценка выполненных практических и/или лабораторных работ, контроль самостоятельной работы

Отметка "5"

Практическая работа выполнена в полном объеме с соблюдением необходимой последовательности. Обучающиеся работали полностью самостоятельно: подобрали необходимые для выполнения предлагаемых работ источники знаний, показали необходимые для проведения практических и самостоятельных работ теоретические знания, практические умения и навыки.

Работа оформлена аккуратно, в оптимальной для фиксации результатов форме.

Отметка "4"

Практическая или самостоятельная работа выполнена студентами в полном объеме и самостоятельно. Допускается отклонение от необходимой последовательности выполнения, не влияющее на правильность конечного результата (перестановка пунктов типового плана, последовательность выполняемых заданий, ответы на вопросы). Используются указанные источники знаний. Работа показала знание основного теоретического материала и овладение умениями, необходимыми для самостоятельного выполнения работы.

Допускаются неточности и небрежность в оформлении результатов работы.

Отметка "3"

Практическая работа выполнена и оформлена с помощью преподавателя. На выполнение работы затрачено много времени (дана возможность доделать работу дома). Студент показал знания теоретического материала, но испытывали затруднения при самостоятельной работе со статистическими материалами.

Отметка "2"

Выставляется в том случае, когда студент оказался не подготовленным к выполнению этой работы. Полученные результаты не позволяют сделать правильных выводов и полностью расходятся с поставленной целью. Обнаружено плохое знание теоретического материала и отсутствие необходимых умений.

Примерное практическое задание

1. На МТФ зарегистрировано у 6 голов коров – Pericarditistravmatika. Животным скармливали сено тюкованное, МТФ в качестве фиксирующего средства использовалась проволока.

Необходимо:

1. Представьте алгоритм Ваших действий.
2. Соберите анамнез.
3. Проведите регистрацию животного.

2. На конеферме зарегистрировано заболевание у 5 голов взрослых лошадей, протекающее со следующими клиническими признаками: 1.Повышение температуры на 1°C. 2.Животное угнетено. 3.Снижена работоспособность. 4.Отмечена тахикардия, болезненность сердечной области, стучащий сердечный толчок, усиление первого тона, одышка, цианоз слизистых оболочек, отеки.

Необходимо:

1. Представьте алгоритм Ваших действий.
2. Соберите анамнез.
3. Проведите регистрацию животного.

3. На МТФ зарегистрировано заболевание 5 голов коров - Myocardosis, кормление животных обильное, но не сбалансированное, животные с удоем 5000-6000 л молока.

Необходимо:

1. Представьте алгоритм Ваших действий.
2. Соберите анамнез.
3. Проведите регистрацию животного.

4. На СТФ зарегистрировано заболевание свиноматок холостых, протекающее со следующими клиническими признаками:

1. Снижение живой массы, нарушение воспроизводительных функций, быстрая утомляемость при перегонах,
2. Эластичность кожи понижена, блеск волос утрачен.
3. Стенки сосудов уплотнены.
4. Условные рефлексы понижены.
5. Артериальное давление повышено.

Необходимо:

1. Представьте алгоритм Ваших действий.
2. Соберите анамнез.
3. Проведите регистрацию животного.

5. У свиноматки, принадлежащей Иванову В.П., возникло заболевание, сопровождающееся следующими клиническими признаками:

1. Угнетение, иногда переходящее в сопорозное состояние.
2. Животное в течение 2-х дней отказывается от корма.
3. Температура тела повышена на 1°C.
4. Есть кровоизлияния на коже, слизистых оболочках.
5. Артериальное давление повышено, кровоток усилен.

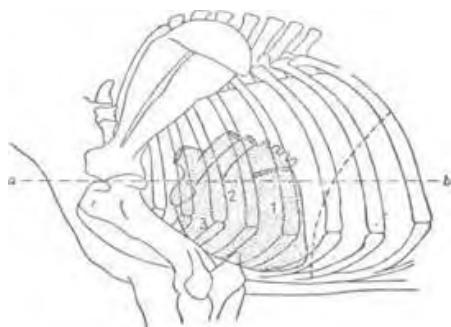
При убое откормочного молодняка (у одного из поросят были подобные признаки) обнаружены, при осмотре внутренних органов, следующие изменения:

1. Наличие сероватых, красно-серых образований на клапанах.
2. Внутренняя оболочка сердца гиперемирована, есть кровоизлияния.

Необходимо:

1. Представьте алгоритм Ваших действий.
2. Соберите анамнез.
3. Проведите регистрацию животного.

6. При исследовании лошади врач определил пункт наилучшей слышимости сердечных тонов.



Необходимо:

1. Определить пункт наилучшей слышимости сердечных тонов по схеме.
2. Представьте алгоритм диагностических критерий по клиническим границам представленных тонов.

4.1. Задание промежуточного контроля

МИНИСТЕРСТВО СЕЛЬСКОГО ХОЗЯЙСТВА РОССИЙСКОЙ ФЕДЕРАЦИИ
ДЕПАРТАМЕНТ НАУЧНО-ТЕХНОЛОГИЧЕСКОЙ ПОЛИТИКИ И ОБРАЗОВАНИЯ
**ФЕДЕРАЛЬНОЕ ГОСУДАРСТВЕННОЕ БЮДЖЕТНОЕ ОБРАЗОВАТЕЛЬНОЕ
УЧРЕЖДЕНИЕ ВЫСШЕГО ОБРАЗОВАНИЯ
«ДОНСКОЙ ГОСУДАРСТВЕННЫЙ АГРАРНЫЙ УНИВЕРСИТЕТ»**
Донской аграрный колледж

Профессиональный модуль: ПМ.02

Утверждено на заседании
Методического совета
Колледжа

Специальность: 36.02.01 Ветеринария

Протокол № ____
от " __ " _____ 20 __ г.

Инструкция:

1. Внимательно прочтите задание.
2. Место выполнения задания: учебная аудитория _____
3. Максимальное время выполнения задания: ____ мин.
4. Вы можете воспользоваться: плакаты кафедры, справочная литература.

КВАЛИФИКАЦИОННОЕ ЗАДАНИЕ № 0

1. Дайте ответы на следующие вопросы:

1. Миокардит. Определение. Этиология. Патогенез. Симптомы. Прогноз. Профилактика.
2. Бронхопневмония. Определение. Этиология. Патогенез. Симптомы. Прогноз. Профилактика.

3. Выполните практическую задачу.

В ООО «Дружба» при проведении клинического обследования больного бронхопневмонией теленка ветеринарный специалист для уточнения диагноза решил применить метод перкуссии легких.

В случае подтверждения диагноза какой звук мы услышим и почему? Какой из способов перкуссии, будет эффективнее в данном случае?

Директор Донского аграрного колледжа _____

(подпись)

(ФИО)

Председатель комиссии _____

(подпись)

(ФИО)

Критерии оценивания экзамена

Экзаменационный билет содержит 2 теоретических вопроса и практическую задачу. Оценивание производится по каждому вопросу билета. Ответы на теоретические вопросы оцениваются следующим образом:

Правильный, полный ответ – 5 баллов;

Правильный, не полный ответ – 4 балла;

Не точный, не полный ответ – 3 балла;

Неверный ответ/отсутствие ответа – 2 балла.

Итоговая оценка по экзамену определяется как округленное до целого числа

среднее арифметическое баллов семестровой оценки (текущего контроля) и баллов по каждому вопросу экзаменационного билета.

5. Задания открытого и закрытого типа для проверки остаточных знаний

ОК 01. Выбирать способы решения задач профессиональной деятельности применительно к различным контекстам

Задания закрытого типа:

1. Сроки проведения диспансеризации:

- 1) Ежемесячно;
- 2) Ежеквартально;
- 3) 1-2 раза в год;
- 4) По мере необходимости.

Правильный ответ 3.

2. В результате изучения комплексных исследований животных разделяют на группы:

- 1) клинически здоровые без нарушения обмена веществ;
- 2) клинически здоровые животные с показателями, свидетельствующими о наличии нарушений обмена веществ;
- 3) клинически здоровые животные;
- 4) клинически больные животные.

Правильный ответ 1,2,4.

3. В целях профилактики гипертермии у животных, что нередко бывает в Крыму и Других регионах юга, пастьбу скота в летние жаркие месяцы целесообразно проводить:

- 1) вечером с 16 до 21 часа;
- 2) в два приема с дневным перерывом: с 5-6 до 10-11 часов и с 16-17 до 20-21 часов;
- 3) с 5 до 10 часов утра;
- 4) в один прием без дневного перерыва.

Правильный ответ 2.

4. Выберите прогноз при травматическом ретикулоперикардите у крупного рогатого скота:

- 1) благоприятный,
- 2) неблагоприятный,
- 3) сомнительный (осторожный),
- 4) ошибочный.

Правильный ответ 2.

5. С какой целью применяют магнитные зонды у крупного рогатого скота:

- 1) профилактика тимпаниии рубца;
- 2) профилактика травматического ретикулоперикардита;
- 3) лечение перикардита;
- 4) извлечение железных инородных предметов из преджелудков.

Правильные ответы 2, 4.

Задания открытого типа:

1. Одинаковые по силе и тембру тоны, следующие через равные интервалы и характеризующиеся одинаковыми по продолжительности систолой и диастолой при учащении сердечной деятельности называется

Правильный ответ Эмбриокардия.

2. Первый тон возникает во время, и поэтому получил название систолического, второй — в начале, его называют диастолическим.

Правильный ответ систолы желудочка, диастолы желудочка.

3. Температуру тела животных измеряют ртутным термометром в

Правильный ответ: прямой кишке.

4. При болезнях сопровождающихся зудом, расстройством обмена веществ, при линьке наблюдается

Правильный ответ: выпадение волос или алопеции.

5. Температуру кожи устанавливают с помощью

Правильный ответ: *пальпации*.

6. У крупного рогатого скота для определения влажности кожи исследуют с помощью пальпации в первую очередь

Правильный ответ: *носовое зеркало*.

7. При гепатитах, токсической дистрофии печени, желчнокаменной болезни окраска конъюнктивы приобретает

Правильный ответ: *желтушность*.

8. Перед проведением лекарственной клизмы, надо освободить прямую кишку от фекальных масс с помощью клизмы.

Правильный ответ: *очистительной*.

9. Для удаления содержимого из кишечника, смывания со слизистой оболочки кишечника слизи, гноя, токсических продуктов применяют клизму.

Правильный ответ: *промывательную сифонную*.

10. Глубокую клизму проводят с помощью, препятствующих обратному току воды из прямой кишки.

Правильный ответ: *кишечных тампонаторов*.

11. Для механической очистки слизистой оболочки мочевого пузыря от различных патологических наложений показано

Правильный ответ: *промывание мочевого пузыря*.

12. Перед пункцией яремной вены у лошади ветеринарный врач пережал ее большим пальцем левой руки, а затем ниже места пережатия начал вводить иглу. Оцените действия врача. _____

Правильный ответ: *иглу надо вводить выше места пережатия яремной вены*.

13. Корове ветеринарный врач подкожно ввел 450 мл лекарственного вещества в одно место в средней трети шеи. Этот раствор вводил в одном месте в средней трети шеи.

Какие ошибки допустил ветврач?

Правильный ответ: *раствор надо вводить в несколько мест, по 50 мл в одно место*.

14. Ветеринарный фельдшер проводил лечение опоросившейся свиноматке. Подкожно в области средней трети шеи он ввел 5 мл камфорного масла. Правильны ли его действия?

Правильный ответ: *нет. Подкожно применяется масляный 20 % раствор камфоры*.

15. Корове после пункции яремной вены врач присоединил к игле шланг со шприцем Жанэ и ввел раствор - 40%-ный раствор глюкозы с 10%-ным раствором хлористого кальция.

После этого отсоединил шланг и вынул иглу. Какие ошибки допустил врач?

Правильный ответ: *Перед тем, как вынуть иглу надо «промыть» иглу кровью*.

ОК 02 Использовать современные средства поиска, анализа и интерпретации информации и информационные технологии для выполнения задач профессиональной деятельности

Задания закрытого типа:

1. Анализ хозяйственного использования животных относится к:

- 1) Диагностическому этапу диспансеризации;
- 2) Клиническому исследованию;
- 3) Терапевтическому этапу диспансеризации;
- 4) Профилактическому этапу диспансеризации.

Правильный ответ 1.

2. Анализ синдрома стада относится к:

- 1); Клиническому исследованию;
- 2) Диагностическому этапу диспансеризации
- 3) Терапевтическому этапу диспансеризации;
- 4) Профилактическому этапу диспансеризации.

Правильный ответ 2.

3. Опасность возникновения тимпаний рубца возникает при:

- 1) Выпаса на пастбище с бобовыми травами рано утром;
- 2) Выпаса на пастбище после дождя, особенно в холод;
- 3) Выпаса на пастбище с кукурузой молочно-восковой спелости;
- 4) Выпаса в теплое время года.

Правильные ответы 1,2,3.

4. Метод графической регистрации изменений разности потенциалов сердца или электродвижущей силы, сопровождающих процессы возбуждения (деполяризации) миокарда и восстановления (реполяризации) это:

- 1) Электрокардиография,
- 2) Фонокардиография,
- 3) Флебодиагностика,
- 4) Компьютерная томография.

Правильный ответ: 1.

5. Определить соответствие между методом исследования и заболеванием:

1. Электрокардиография	А) болезни головного мозга и его оболочек;
2. Гастроскопия,	Б) болезни мочевого пузыря,
3. Цистоскопия,	В) болезни желудка,
4. Энцефалограмма.	Д) болезни сердца и сосудов.

Правильный ответ: 1-Б, 2-В, 3-Б, 4 –А.

Задания открытого типа:

1. Кислотность, наличие кетоновых тел определяют при исследовании

Правильный ответ: *молока*.

2. Упорный отказ животного от любого предлагаемого корма - это... .

Правильный ответ: *отсутствие аппетита, анорексия*.

3. Расстройство глотания —

Правильный ответ: *дисфагия*.

4. При короткой жвачке продолжительность жвачного периода составляет менее ... мин.

Правильный ответ: 30.

5. Рубец освобождается от газов, образующихся в большом количестве в результате бродильных процессов в результате

Правильный ответ: *отрыжки*.

6. При кетозе из ротовой полости ощущается запах

Правильный ответ: *ацетона*.

7. Ветеринарному врачу необходимо было стабилизировать кровь. Но в аптеке он не нашел цитрата натрия, а были поваренная соль, магния сульфат, кальция хлорид, новокаин, гепарин, трилон-Б, хлоралгидрат. Какие из этих препаратов можно применять для стабилизации крови.

Правильный ответ: *трилон-Б, гепарин*.

8. Для устранения в рационе дефицита протеина и незаменимых аминокислот в него вводят ... добавки.

Правильный ответ: *азотсодержащие*.

9. Прогулки, дозированные движения, массаж, холод, тепло – относятся к средствам ветеринарной терапии.

Правильный ответ: *физическим*.

10. Введение подкожно с лечебной целью сыворотки крови называется

Правильный ответ: *серотерапия*.

11. Перечислите основные принципы ветеринарной терапии.

Правильный ответ: профилактический, физиологический, комплексный, активности, экономической целесообразности.

12. Этиотропная терапия направлена на ...

Правильный ответ: устранение или ослабление этиологического фактора.

13. Серотерапия – это введение в организм ...

Правильный ответ: сыворотки крови здоровых животных.

14. Аутогемотерапия – это введение ... крови.

Правильный ответ: собственной.

15. К средствам терапии, регулирующей нервно-трофические функции, относится ...

Правильный ответ: новокаин.

ОК 09. Пользоваться профессиональной документацией на государственном и иностранном языках

Задания закрытого типа:

1. Соотнесите диагноз на русском и латинском языках

1. Стоматит	А) Oesophagitis
2. Фарингит	Б) Pharyngitis
3. Воспаление пищевода	В) Abomasitis
4. Воспаление сычуга	Г) Stomatitis

Правильный ответ: 1-Г, 2-Б, 3-А, 4-В.

2. Выберите правильное написание диагноза Язвенная болезнь сычуга на латинском языке:

А) Dislocatio s. ectopia abomas

Б) Morbus ulcus abomasi

В) Dilatatio s. obstruction omasi

Г) Reticulitis traumatic

Правильный ответ: Б.

3. Выберите правильное написание диагноза Травматический ретикулит на латинском языке:

А) Dislocatio s. ectopia abomas

Б) Morbus ulcus abomasi

В) Dilatatio s. obstruction omasi

Г) Reticulitis traumatic

Правильный ответ: Г.

4. Выберите правильное написание диагноза Завал (засорение) книжки на латинском языке:

А) Dislocatio s. ectopia abomas

Б) Morbus ulcus abomasi

В) Dilatatio s. obstruction omasi

Г) Reticulitis traumatic

Правильный ответ: В.

5. Выберите правильное написание диагноза Энтералгия на латинском языке:

А) Enteralgia

Б) Morbus ulcus abomasi

В) Enteralgia s. obstruction omasi

Г) Enteralgia traumatic

Правильный ответ: А.

Задания открытого типа:

1. Диагноз Засорение желудка и кишок песком (песочные колики) на латинском языке пишется - ...

- Правильный ответ: Saburra.
2. Диагноз Обтурационный илеус на латыни пишется - ...
Правильный ответ: Obturatio ileus
3. Диагноз Гепатит на латыни пишется - ...
Правильный ответ: Hepatitis.
4. Диагноз Цирроз печени на латыни пишется - ...
Правильный ответ: Cirrhosis hepatis
5. Abscessi hepatis на русском языке означает диагноз - ...
Правильный ответ: цирроз печени.
6. Диагноз Воспаление желчного пузыря на латинском языке пишется - ...
Правильный ответ: Cholecystitis.
7. Диагноз Воспаление желчных протоков на латинском языке пишется - ...
Правильный ответ: Cholangitis.
8. Cholelithiasis на русском языке означает диагноз - ...
Правильный ответ: желчекаменная болезнь.
9. Дайте определение диагнозу Rhinitis.
Правильный ответ: воспаление слизистой оболочки носа.
10. Дайте определение диагнозу Gaimoritis.
Правильный ответ: воспаление слизистой оболочки верхнечелюстной пазухи.
11. Дайте определение диагнозу Frontitis.
Правильный диагноз: воспаление слизистой оболочки лобной пазухи.
12. Дайте определение диагнозу Laryngitis.
Правильный ответ: воспаление слизистой оболочки гортани.
13. Дайте определение диагнозу Bronchitis.
Правильный ответ: воспаление слизистой оболочки бронхов.
14. Диагноз Воспаление перикарда на латинском языке записывается - ...
Правильный ответ: Pericarditis.
15. Диагноз Воспаление сердечной мышцы на латинском языке записывается - ...
Правильный ответ: Myocarditis.

ПК 2.1 Предупреждение заболеваний животных, проведение санитарно-просветительской деятельности

Задания закрытого типа:

Основой профилактики внутренних болезней животных является?

- 1) полноценное кормление, качество кормов и воды,
- 2) оптимальный микроклимат в помещениях,
- 3) плановая вакцинация
- 4) диспансеризация.

Правильные ответы 1,2,4.

2. В соответствии с существующими биологическими нормами кормления рационы должны:

- 1) Полностью обеспечивать животных энергией, минеральными и витаминными компонентами.
- 2) Содержать более 50 % сена;
- 3) Содержать 50 % сена хорошего качества, 35 % силоса и 15 % концентратов;
- 4) содержать оптимальный уровень клетчатки.

Правильный ответ 1.

3. Средняя продолжительность моциона в сутки для взрослого животного составляет:

- 1) 1-2 часа;
- 2) 3-4 часа;
- 3) 5-6 часов;
- 4) 7-8 часов.

Правильный ответ 2.

2. При диспансеризации свиней контрольными группами являются:

- 1) Супоросные свиноматки;
- 2) Подсосные свиноматки;
- 3) Поросята-сосуны;
- 4) Холостые свиноматки;
- 5) Хряки производители.

Правильные ответы 1,2,4,5.

3. Установите соответствие между понятием и определением.

1. Брадикардия,	А) учащение пульса,
2. Тахикардия.	Б) правильное чередование одинаковых по высоте и силе пульсовых волн в соответствии с ритмом сердечной деятельности,
	В) замедление пульса.

Правильный ответ: 1-В, 2-А

Задания открытого типа:

1. Система плановых диагностических, профилактических и лечебных мероприятий, направленных на выявление скрытых и выраженных клинически симптомов болезни это..... (*диспансеризация*)

2. Кормление, которое обеспечивает хорошее здоровье, высокую продуктивность и надлежащую репродуктивную функцию животных это (*полноценное кормление*)

3. Высококонцентратное кормление крупного рогатого скота приводит к развитию (*кетоза*)

4. Предсказание развития и исхода болезни, основанное на знании закономерностей течения патологических процессов и на объективных результатах исследований - это ... (*прогноз*)

5. Отсутствие при аускультации желудка и кишечника перистальтических шумов, регистрируют при ... желудка и кишечника.

Правильный ответ: *атонии*.

6. Основным заболеванием сетки у жвачных является

Правильный ответ: *травматический ретикулит*.

7. С помощью какого инструмента профилактируют развитие травматического ретикулита?

Правильный ответ: *магнитного зонда*.

8. Пальпацию книжки проводят

Правильный ответ: *в 7-9 межреберьях с правой стороны по линии лопатко-плечевого сустава*.

9. Границы области печеночной тупости и чувствительность печени определяют с помощью

Правильный ответ: *перкуссии*.

10. Нарушение физиологического равновесия в образовании и выделении желчных пигментов проявляется признаками

Правильный ответ: *желтухи*.

11. Принцип активной терапии предусматривает оказание лечебной помощи в ...

Правильный ответ: *в субклинический период*.

12. Этиотропная терапия направлена на ...

Правильный ответ: *устранение или ослабление этиологического фактора*.

13. К средствам терапии регулирующим нервно-трофические функции относится ...

Правильный ответ: *новокаиновые блокады*.

14. Общая температура тела здоровой свиньи составляет ...⁰С.

Правильный ответ: *38,0-40,0*.

15. Частота дыхательных движений у здорового крупного рогатого скота в минуту составляет ... Дых.дв/мин.

Правильный ответ: 12-30.

ПК 2.2 Выполнение лечебно-диагностических ветеринарных манипуляций

Задания закрытого типа:

1. Основная цель лечения:

- 1) добиться полного выздоровления животного,
 - 2) улучшить состояние животного,
 - 3) восстановление продуктивности,
 - 4) получение полноценной продукции,
- правильные ответы 1,3,4.

2. Основные принципы терапии:

- 1) физиологический, комплексный, активный, принцип экономической целесообразности,
- 2) профилактический, физиологический, комплексный, активный, принцип экономической целесообразности,
- 3) профилактический, физиологический, комплексный, активный,
- 4) профилактический, активный, принцип экономической целесообразности.

Правильный ответ 2.

3. Соотнесите понятие со средствами терапии.

А) механические и физические средства терапии; Б) химические и биологические средства терапии;	1) природные (естественные), физиотерапевтические специальные: прогулки, дозированные движения, массаж, разминания органов, холод и тепло, ультрафиолетовое облучение, гальванизация, электрофорез, индуктотермия, ультравысокочастотная терапия. 2) лекарственные препараты, вакцины, препараты крови, бактериофаги, пробиотики, пребиотики, препараты, полученные на основе микробиального синтеза, растительные ферменты, гормональные препараты.
---	---

Правильный ответ А-1, Б-2.

4. Соотнесите понятия

А) Этиотропная терапия, Б) Патогенетическая терапия, Г) Симптоматическая терапия.	1) направлена на мобилизацию и стимуляцию защитных сил организма для ликвидации патологического процесса, то есть на механизм развития болезни. 2) метод применения терапевтических средств, направленных на устранение или ослабление этиологического фактора, то есть причины, вызвавшей болезнь. 3) метод применения средств терапии, направленный на устранение или ослабление неблагоприятных симптомов болезни
---	--

Правильный ответ А-2, Б-1, В-3.

5. Соотнесите понятия.

А) Осмотр Б) Пальпация В) Перкуссия Г) Аускультация	1) метод диагностического исследования, основанный на зрительном восприятии 2) выслушивание звуковых феноменов, возникающих при работе внутренних органов и полостей. 3) объективный метод
--	--

	<p>исследования, заключающийся в выстукивании участков тела животного, для того чтобы по характеру возникающего при этом звука судить о границах и физических свойствах органа, расположенного под перкутируемой поверхностью.</p> <p>4) метод исследования, основанный на чувстве осязания, стереометрии.</p>
--	--

Правильные ответы А-1, Б-4, В-3, Г-2.

Задания открытого типа:

1. Сочетание симптомов, которым присущи единые патогенетические механизмы развития (нефротический, бронхоспастический и др.) называют(*синдромом*).

2. Краткое врачебное заключение о состоянии животного и сущности болезни – это(*Диагноз*).

3. Увеличение суточного количества мочи — ...

Правильный ответ: *полиурия*.

4. Отсутствие выделения мочи при наполненном мочевом пузыре – это

Правильный ответ: *ишурия*.

5. Наличие белка в моче называется

Правильный ответ: *протеинурией*.

6. Методы дачи лекарственных средств подразделяются на ... и

Правильный ответ: *добровольные и насильственные*.

7. Введение лекарственных веществ в желудочно-кишечный тракт – это путь введения.

Правильный ответ: *энтеральный*.

8. Введение лекарственных средств минуя желудочно-кишечный тракт – это ... путь введения.

Правильный ответ: *парэнтеральный*.

9. Внутримышечно нельзя вводить

Правильный ответ: *сильно раздражающие вещества, гипер- и гипотонические растворы*.

10. Внутрикостное введение лекарственных средств относится к ... пути введения.

Правильный ответ: *парэнтеральному*.

11. Игла при подкожном введении лекарственных веществ вводится под углом ...⁰.

Правильный ответ: 45⁰.

12. Игла при внутримышечной инъекции вводится под углом ...⁰.

Правильный ответ: 90⁰.

13. Цвет кожи определяют путем осмотра на ... участках.

Правильный ответ: *непигментированных*.

14. Носовое зеркальце у крупного рогатого скота, пяточок у свиней, кончик носа у собак в здоровом состоянии должны быть .. и

Правильный ответ: *холодными и влажными*.

15. Какие лимфатические узлы исследуют у крупного рогатого скота? ...

Правильный ответ: *подчелюстные, предлопаточные, коленной складки, надвыменные*.

ПК 2.3 Выполнение лечебно-диагностических ветеринарных мероприятий в условиях специализированных животноводческих хозяйств

Задания закрытого типа:

1. К видам гемотерапии относятся:

1) Аутогемотерапия,

- 2) Лизатотерапия.
 - 3) Гетерогемотерапия,
 - 4) Гомогемотерапия.
- Правильный ответ 1,3,4.

2. В качестве заместительной терапии применяют:

- 1) Витамины,
- 2) Антибиотики,
- 3) Гормоны,
- 4) Спазмолитики.

Правильные ответы 1,3.

3. К симптоматической терапии можно отнести:

- 1) Жаропонижающие препараты,
- 2) Таблетки от кашля,
- 3) Вяжущие препараты при поносе,
- 4) Витамины.

Правильные ответы 1,2,3.

4. К кетоновым телам относятся:

- 1) Ацетон,
- 2) Бета-оксимасляная кислота,
- 3) Масляная кислота,
- 4) Ацетоуксусная кислота.

Правильные ответы: 1,2,4.

5. При диагностике кетоза у коров в моче определяют:

- 1) Белок,
- 2) Сахар,
- 3) Кетоновые тела,
- 4) Кровь.

Правильный ответ: 3.

Задания открытого типа:

1. Один из методов неспецифической стимулирующей терапии, характеризующийся внутримышечным или подкожным введением цельной крови с лечебной целью это --- (Гемотерапия).

2. Появление глюкозы в моче называется

Правильный ответ: *глюкозурия*.

3. Повышение кетоновых тел в моче называется

Правильный ответ: *кетонурия*.

4. Индикан в моче появляется при ... процессах в тонком отделе кишечника и распаде белков тканей.

Правильный ответ: *гнилостных*.

5. Внутривентриальное введение лекарственных смесей телятам до 3-х дневного возраста вводят в область с двух сторон, с 3-5 дня жизни, только с стороны.

Правильный ответ: *голодной ямки, правой*.

6. Для оказания помощи при острой тимпании рубца делают прокол рубца, для этого используют

Правильный ответ: *троакары*.

7. Лошадям зонд вводят через

Правильный ответ: *носовые ходы*.

8. Что необходимо сделать, перед тем как задавать лекарственное вещество животному через рот?

Правильный ответ: *проверить наличие акта глотания и отсутствие закупорки пищевода*.

9. К микроклизмам относятся

Правильный ответ: *лекарственные клизма объемом не более 50 мл*.

10. Кружка Эсмарха применяется при постановке

Правильный ответ: *клизм.*

11.К какому виду зондов относится зонд Коробова?

Правильный ответ: магнитным зондам.

12.К какому виду зондов относится зонд Меликсетяна?

Правильный ответ: магнитным зондам.

13.Магнитный зонд Коробова крупному рогатому скоту вводится через ...

Правильный ответ: ротовую полость.

14.Магнитный зонд Меликсетяна вводится через ...

Правильный ответ: носовую полость.

15.Хлорид кальция вводится только ...

Правильный ответ: внутривенно.